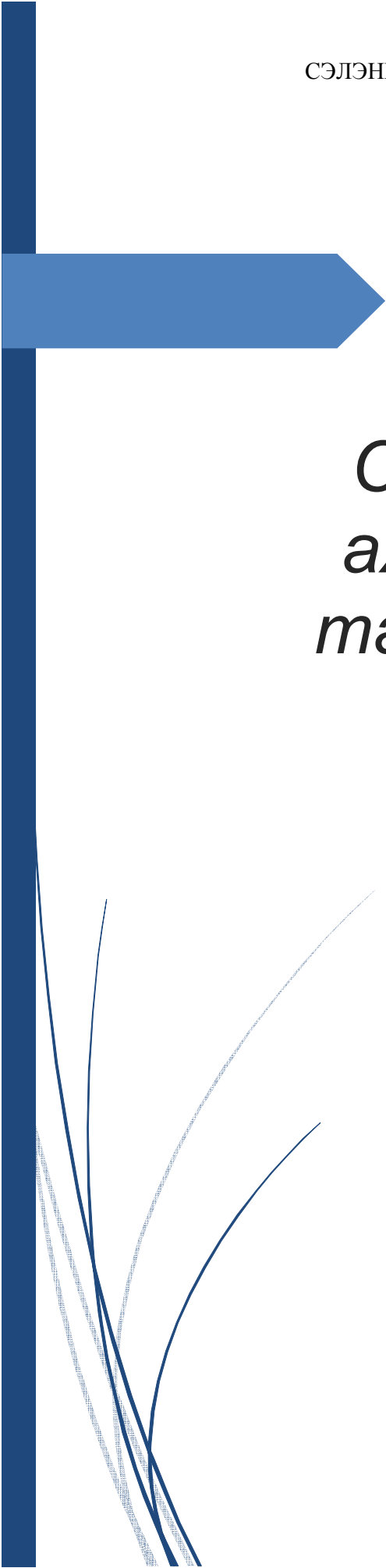


СЭЛЭНГЭ АЙМГИЙН СТАТИСТИКИЙН ХЭЛТЭС



*Сэлэнгэ аймгийн
ажил эрхлэлтийн
танилцуулга- 2016*

2017 он

АГУУЛГА

НЭГДҮГЭЭР БҮЛЭГ. Хураангуй

I.I. Оршил /Танилцуулга/

I.II. Үндэслэл

ХОЁРДУГААР БҮЛЭГ. Ойлгол, тодорхойлолт, арга зүй

II.I. Хөдөлмөрийн зах зээлийн үзүүлэлтүүдийн талаархи шинэчлэгдсэн зарим ойлголт, тодорхойлолт

II.II. Тооцооны арга зүй

ГУРАВДУГААР БҮЛЭГ. Судалгааны хэсэг

Сэлэнгэ аймгийн хөдөлмөрийн зах зээлийн судалгаа

III.I. Сэлэнгэ аймгийн хөдөлмөрийн нөөц, түүний ашиглалтын судалгаа

III.II. Ажилгүйдэл ба эдийн засгийн идэвхгүй хүн амын судалгаа

III.III. Ажилчдын судалгаа.

® **Дүгнэлт, Санал зөвлөмж**

® **Ашигласан материалууд**

БҮЛЭГ I.ХУРААНГУЙ ТАНИЛЦУУЛГА

Хөдөлмөрийн зах зээл нь Нийгмийн болоод Эдийн Засаг, эдгээрийн салбар шинжлэх ухаануудын үндсэн гол зүйлүүдийн нэг нь юм. Өөрөөр хэлбэл Эдийн Засгийн шинжлэх ухаан талаасаа хөдөлмөр /labour/, ажил эрхлэх ур чадвар, хөдөлмөрийн бүтээмж гэх мэт асуудлуудыг судалдаг бол Нийгмийн шинжлэх ухаан талаасаа хүн /хүмүүн (human)/ ард иргэдийн нийгэм соёлын байдал, амьдралын хэв маяг, хэрэгцээ, хэрэглээ гэх мэт асуудлуудыг судалдаг. Харин хөдөлмөрийн зах зээл энэ бүгдийг цогцоор нь авч үздэгээрээ бусдаасаа давуу талтай юм. Товчоор хэлбэл микро түвшинд хөдөлмөр, хөдөлмөр эрхэлж буй хүн /хүмүүн капитал/ гэх мэт асуудлууд яригддаг бол макро түвшинд буюу улс орон, бүс нутаг, аймгийн хэмжээнд тухайн нийгэм эдийн засгийн байдалтай холбоотойгоор яригддаг эдийн засгийн томоохон асуудлуудын нэг юм.

Энэхүү судалгааны ажил маань үндсэн 3-н бүлэгтэй бөгөөд бүлэг тус бүр Сэлэнгэ аймгийн хөдөлмөрийн зах зээлтэй холбоотой судалгаануудыг агуулсан. Зарим үзүүлүүлэлтүүдийг төвийн бүсийн аймгуудтай харьцуулан судалсан болно.

НИЙТЛЭГ ҮНДЭСЛЭЛ

Улсын хэмжээнд хүн амын хөдөлмөр эрхлэлт, ажиллах хүчний мэдээ, тайлан гаргалт, судалгаа явуулахад эрэхүү аргачлалыг ашиглана.

Хөдөлмөр эрхлэлт, ажиллах хүчний статистикийн үзүүлэлтийг тооцох аргачлалыг Олон Улсын Хөдөлмөрийн Байгууллага (ОУХБ)-аас гаргасан стандарт ойлголт, тодорхойлолтод нийцүүлэн, өөрийн орны онцлогийг тусгасан.

БҮЛЭГ II. ОЙЛГОЛТ, ТОДОРХОЙЛОЛТ, ТООЦООНЫ АРГА ЗҮЙ

Аливаа улс орны хөгжлийн чиг хандлага, хурдыг тодорхойлдог гол хүчин зүйл хөдөлмөр юм. Хүний оюун ухаан, биеийн хүчний зарцуулалтын үр дүнд аливаа зүйл хувирч, хэлбэр дүрсээ өөрчилдөг. Өөрөөр хэлбэл тухайн нийгэмд баялгийг хөдөлмөр бий болгодог. Иймд хөдөлмөрийн зах зээлийн бүтцийн талаар авч үзье.

Монгол Улсын Засгийн газрын 2012-2016 оны үйл ажиллагааны хөтөлбөрийг хэрэгжүүлэх арга хэмжээний хүрээнд **“Хөдөлмөрийн статистик үзүүлэлтүүдийн тодорхойлолт, тооцох аргачлал”**-ыг Үндэсний Статистикийн Хорооны дарга, Нийгмийн хамгаалал, Хөдөлмөрийн сайдын хамтарсан тушаалаар /2009 оны 6-р сарын 16-ны өдрий 01-68/93 тоот тушаал/ шинэчлэн баталж, 2009 оны 7-р сарын 1-нээс эхлэн мөрдөж байна.

II.I.ОЙЛГОЛТ, ТОДОРХОЙЛОЛТ

2.1.1.Эдийн засгийн үйл ажиллагаа-нд зах зээлд болон хувийн хэрэгцээнд зориулж үйлдвэрлэсэн бараа, үйлчилгээг хамруулна.Үндэсний тооцооны системийн хүрээнд бараа, үйлчилгээнд худалдах, солилцох, өөрийн аж ахуйд хэрэглэх зорилгоор боловсруулсан түүхий эд материал, зах зээлд нийлүүлж байгаа бүхий л бүтээгдэхүүн, үйлчилгээ, зах зээлд худалдах, **өөртөө хэрэглэх зорилгоор өрхөд үйлдвэрлэж байгаа бараа, үйлчилгээг хамруулна.** Эдийн засгийн үйл ажиллагааг албан ба албан бус салбар гэж 2 ангилна.

-Эдийн засгийн үйл ажиллагааны албан салбар-т Үндэсний тооцооны системийн хүрээнд албан ёсны бүртгэлд бүрэн хамрагдан хуулийн этгээдийн хяналтан дор эсвэл хуулийн этгээд болж тодорхой хугацаанд зах зээлд худалдах, **өөртөө хэрэглэхэд зориулан бүтээгдэхүүн үйлдвэрлэх, үйлчилгээ үзүүлэх үйл ажиллагааг хамруулна.**

- Эдийн засгийн үйл ажиллагааны албан бус салбар-т албан ёсны бүртгэл, мэдээлэл, татварт бүрэн хамрагддаггүй, орлогыг нь тодорхойлоход бэрхшээлтэй хэдий ч орлого олох зорилгоор бүтээгдэхүүн үйлдвэрлэх, үйлчилгээ үзүүлэх үйл ажиллагааг хамруулна.

2.1.2.Эдийн засгийн бус үйл ажиллагаа-нд хүүхэд, өндөр настан асрах, гэр цэвэрлэх, хоол унд бэлтгэх зэрэг цалин хөлс, орлого олохгүй үйл ажиллагааг хамруулна.

2.1.3.Хөдөлмөрийн насны хөдөлмөрийн чадваргүй хүн ам-д хөдөлмөрийн чадвараа байнга буюу удаан хугацаагаар бүрэн болон хэсэгчлэн алдсан бөгөөд алдагдсан хөдөлмөрийн чадвар нь нөхөн сэргээгдэх боломжгүй хөдөлмөрийн насны хүн амыг хамруулна.

- **Хөдөлмөрийн чадваргүй боловч хөдөлмөрлөх боломжтой хөдөлмөрийн насны хүн ам**-д тухайн хугацааны үндсэн үйл ажиллагааных нь байдлаар эдийн засгийн идэвхтэй хүн амд тооцогдож, цалин хөлс, орлого олж буй хөгжлийн бэрхшээлтэй иргэнийг хамруулна.

2.1.4.Хөдөлмөрийн чадвартай, хөдөлмөр эрхлээгүй хөдөлмөрийн насны хүн ам-д хөдөлмөрийн насны, хөдөлмөрийн чадвартай боловч хүндэтгэх ба хүндэтгэх бус шалтгаанаар хөдөлмөр эрхлээгүй хүн амыг хамруулна.

2.1.5.Эдийн засгийн идэвхтэй хүн ам /ажиллах хүч/-д Үндэсний тооцооны системийн хүрээнд, тухайн цаг хугацаанд бүтээгдэхүүн үйлдвэрлэх, үйлчилгээ, үзүүлэхэд ажиллах хүчээ нийлүүлж байгаа ажиллагч, нийлүүлэхэд бэлэн байгаа ажилгүй иргэдийг хамруулна.Эдийн засгийн идэвхтэй хүн ам /ажиллах хүч/-ыг **эдийн засгийн байнгын идэвхтэй хүн ам, эдийн засгийн тухайн үеийн идэвхтэй хүн ам** гэж хоёр ангилна.

2.1.6.Үндсэн үйл ажиллагаа гэж тухайн хүн хоёр болон түүнээс дээш төрлийн ажлыг хөлсөөр болон хувиараа эрхэлж байгаа бол тухайн хугацаанд хамгийн их цаг зарцуулсан эсвэл хамгийн их орлого олсон ажлыг хэлнэ.

2.1.7.Эдийн засгийн идэвхгүй хүн ам-д эдийн засгийн идэвхтэй хүн амд хамаарагдахгүй хөдөлмөрийн насны нийт хүн ам болон хөдөлмөрийн насанд хүрээгүй хүн ам, хөдөлмөрийн наснаас дээш насны хүн амыг хамруулна. Өөрөөр хэлбэл тэтгэврийн наснаас өмнө тэтгэвэр, тэтгэмж тогтоолгосон хүн ам, хөдөлмөрийн чадвараа зургаан сараас дээш хугацаагаар түр болон бүрэн алдсан иргэн, хөдөлмөрийн насны өдрөөр суралцагч, хүндэтгэх ба хүндэтгэх бус шалтгаанаар хөдөлмөр эрхлээгүй болон хөдөлмөрийн насанд хүрээгүй хүн ам, тэтгэврийн насныхан орно. Эдийн засгийн идэвхгүй хүн амыг **эдийн засгийн байнгын идэвхгүй хүн ам, эдийн засгийн тухайн үеийн идэвхгүй хүн ам** гэж 2 ангилна.

2.1.8.Цалин хөлстэй ажиллагч-д хөдөлмөрийн болон ажил гүйцэтгэх, хөлсөөр ажиллах гэрээ эсвэл аман гэрээгээр хоёр талын тохиролцоогоор ажилладаг, хөдөлмөрийн харилцаа нь Хөдөлмөрийн тухай хууль, Иргэний хууль болон бусад холбогдох хууль тогтоомжоор зохицуулагддаг, ажил олгогчдод ажил

үйлчилгээ үзүүлснийхээ төлөө мөнгөн ба мөнгөн бус хэлбэрээр цалин хөлс авдаг иргэнийг хамруулна.

2.1.9.Гэрээт ажиллагч - ажил гүйцэтгэх, хөлсөөр ажиллах гэрээ байгуулсан, эсвэл аман гэрээ болон хоёр талын тохиролцоогоор ажилладаг, хөдөлмөрийн харилцаа нь Иргэний болон бусад холбогдох хууль тогтоомжоор зохицуулагддаг, ажил олгогчдод ажил үйлчилгээ үзүүлснийхээ төлөө мөнгөн ба мөнгөн бус хэлбэрээр цалин хөлс, урамшуулал авдаг иргэнийг хамруулна.

2.1.10.Албан бус хөдөлмөр эрхлэгч - Албан ёсны бүртгэл, нийгмийн хамгаалалд бүрэн хамрагдаагүй, аж ахуй эрхлэх зохион байгуулалтын хэлбэрт ороогүй, хөдөө аж ахуйн бус бөгөөд хуулиар хориглоогүй ажил, үйлчилгээ эрхэлж буй иргэнийг хамруулна.

2.1.11.Ажилгүй иргэн – Тухайн хугацаанд ажилгүй байсан, ажил хийхэд бэлэн, ажил идэвхтэй хайж байгаа хөдөлмөрийн насны, хөдөлмөрийн чадвартай иргэнийг хэлнэ.

II.II.ТООЦООНЫ АРГА ЗҮЙ

2.2.1.Хөдөлмөрийн насны хөдөлмөрийн чадвартай хүн ам – Хөдөлмөрийн насны нийт хүн амаас хөдөлмөрийн чадваргүй, хөдөлмөрийн насны хүн амыг хасч тооцно.

2.2.2.Эдийн засгийн идэвхтэй хүн ам - Хөдөлмөрийн насны, эдийн засгийн үйл ажиллагаанд оролцож, ажиллах хүчээ нийлүүлж байгаа ажиллагч, нийлүүлэхэд бэлэн байгаа ажилгүй иргэн /бүртгэлтэй ажилгүйчүүд/ хөдөлмөрийн насанд хүрээгүй болон хөдөлмөрийн наснаас дээш насны эдийн засгийн үйл ажиллагаанд оролцож байгаа хүн амын тооны нийлбэрээр тооцно.

2.2.3.Ажиллах хүчний оролцооны түвшин – Эдийн засгийн идэвхтэй хүн амын тоог /ажиллах хүч/ хөдөлмөрийн насны хүн амын тоонд харьцуулж тооцно.

$$АХОТ = \frac{\text{Эдийн засгийн идэвхтэй хүн амын тоо}}{\text{Хөдөлмөрийн насны хүн ам}} * 100$$

2.2.4.Хөдөлмөр эрхлэлтийн түвшин – Ажиллагчдын тоог эдийн засгийн идэвхтэй хүн амын тоонд харьцуулж тооцно.

$$\text{ХЭТ} = \frac{\text{Ажиллагсад}}{\text{Эдийн засгийн идэвхтэй хүн амын тоо}} * 100$$

2.2.5.Ажилгүйдлийн түвшин - Ажилгүй иргэдийн тоог эдийн засгийн идэвхтэй хүн амын тоонд харьцуулж тооцно.

$$\text{АТ} = \frac{\text{Ажилгүй иргэдийн тоо}}{\text{Эдийн засгийн идэвхтэй хүн амын тоо}} * 100$$

2.2.6.Эдийн засгийн идэвхгүй хүн ам – Хөдөлмөрийн насны эдийн засгийн идэвхтэй хүн ам буюу ажиллах хүчинд хамаарахгүй хүн амыг хэлнэ.Өөрөөр хэлбэл эдийн засгийн идэвхтэй үйл ажиллагаанд оролцдоггүй, хөдөлмөрийн нас хүрээгүй хүн амын тоо, хөдөлмөрийн наснаас дээш хүн амын тооны нийлбэрээр тооцно.

2.2.7.Хөдөлмөрийн чадвартай хөдөлмөр эрхлээгүй хөдөлмөрийн насны хүн ам – Хөдөлмөрийн чадвартай, хөдөлмөрийн насны хүн амын тооноос эдийн засгийн идэвхтэй хүн амын тоо, хөдөлмөрийн наснаас өмнө тэтгэвэр, тэтгэмж тогтоолгон авч буй эдийн засгийн үйл ажиллагаанд оролцоогүй хүн амын тоог хасч тооцно.

БҮЛЭГ III. СУДАЛГААНЫ ХЭСЭГ

III.1. СЭЛЭНГЭ АЙМГИЙН ХӨДӨЛМӨРИЙН ЗАХ ЗЭЭЛИЙН СУДАЛГАА

Сэлэнгэ аймаг хөдөлмөрийн ямар нөөцтэй вэ? Тухайн хөдөлмөрийн нөөцөө бүрэн ашиглаж чадаж байна уу? зэрэг асуултуудад хариу өгөхийн тулд хөдөлмөрийн зах зээлийн голлох дараах гурван үзүүлэлтийг авч үзье.

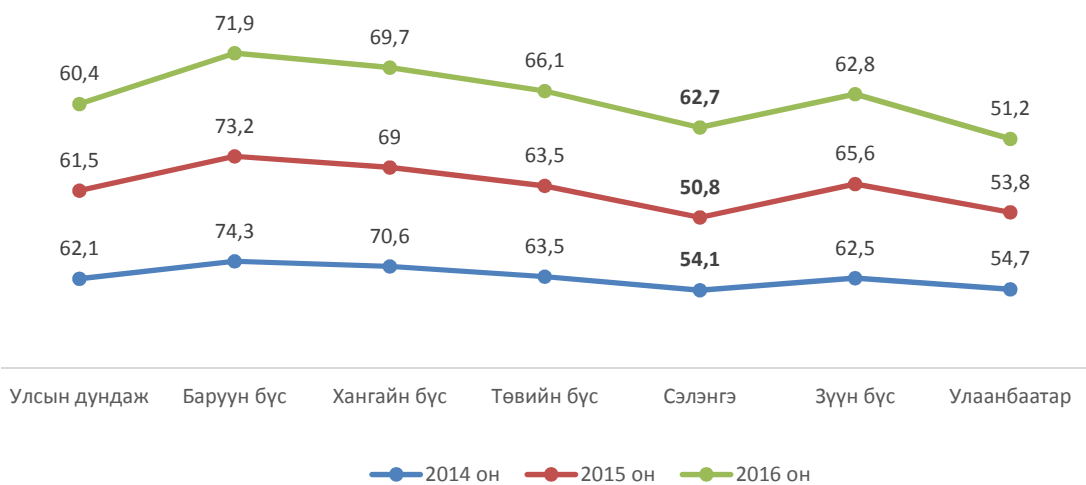
3.1.1. Ажиллах хүчний оролцооны түвшин

Хүснэгт - 3.1.1. Улс, аймгуудын болон Сэлэнгэ аймгийн ажиллах хүчний оролцооны түвшин / 2014-2016 он /

	2014 он	2015 он	2016 он
Бүгд	62.1	61.5	60.4
Баруун бүс	74.3	73.2	71.9
Баян өлгий	72.5	72.0	63.2
Говь-алтай	72.7	76.9	74.3
Завхан	80.5	73.3	76.2
Увс	77.1	76.6	76.6
Ховд	69.2	68.8	73.4
Хангайн бүс	70.6	69.0	69.7
Архангай	77.8	71.8	74.0
Баянхонгор	68.7	67.1	71.1
Булган	72.3	76.9	73.4
Орхон	65.7	64.6	67.0
Өвөрхангай	75.3	72.9	75.5
Хөвсгөл	65.4	64.8	61.4
Төвийн бүс	63.5	63.5	66.1
Говь-сүмбэр	50.4	64.7	52.4
Дархан-уул	52.8	54.8	51.4
Дорноговь	67.4	68.0	70.7
Дундговь	73.8	73.1	73.3
Өмнөговь	71.4	69.7	69.7
Сэлэнгэ	54.1	50.8	62.7
Төв	75.2	77.2	80.0
Зүүн бүс	62.5	65.6	62.8
Дорнод	53.0	57.7	52.9
Сүхбаатар	75.3	76.1	77.1
Хэнтий	63.2	65.9	62.3
Улаанбаатар	54.7	53.8	51.2

Хүснэгт 3.1.1-ээс харахад Сэлэнгэ аймаг нь хөдөлмөрийн нөөцөө бүрэн дүүрэн үнэлэх боломжгүй нь харагдаж байгаа бөгөөд судалгаа хийгдэж буй гурван жилийн дунджаар Сэлэнгэ аймгийн хөдөлмөрийн насны хүн амын 62.7 хувь нь ажиллах хүчний бүрэлдэхүүнд хамрагдаж байна. 2016 онд аймгийн ажиллах хүчний оролцооны түвшин нь өнгөрсөн оноос 11.9 пунктээр өссөн байна.

График - 3.1.А - Улс, аймгуудын болон Сэлэнгэ аймгийн ажиллах хүчний оролцооны түвшинг харьцуулсан график. / 2014-2016 он /



Графикаас төвийн бүсийн ажиллах хүчний оролцооны түвшин баруун болон хангай бүсийнхээс 7.0-9.2 пунктээр бага байхад Улаанбаатарынхаас 11.5 пунктээр илүү байна. Сэлэнгэ аймгийн хувьд улсын дунджаас 2.3 пунктээр дээгүүр, төвийн бүсийн дунджаас 3.4 пунктээр доогуур байна. Монгол улсын хөдөлмөрийн зах зээлийн хэмжээнд аваад үзвэл энэ үзүүлэлт 62.7 байгаа нь хөдөлмөрийн чадвартай, хөдөлмөрийн насны ажилгүй иргэдийн нилээдгүй хэсэг нь хөдөлмөрийн зах зээл дээр идэвхигүй буюу ажиллах хүчний бүрэлдэхүүнд ордоггүй нь харагдаж байна.

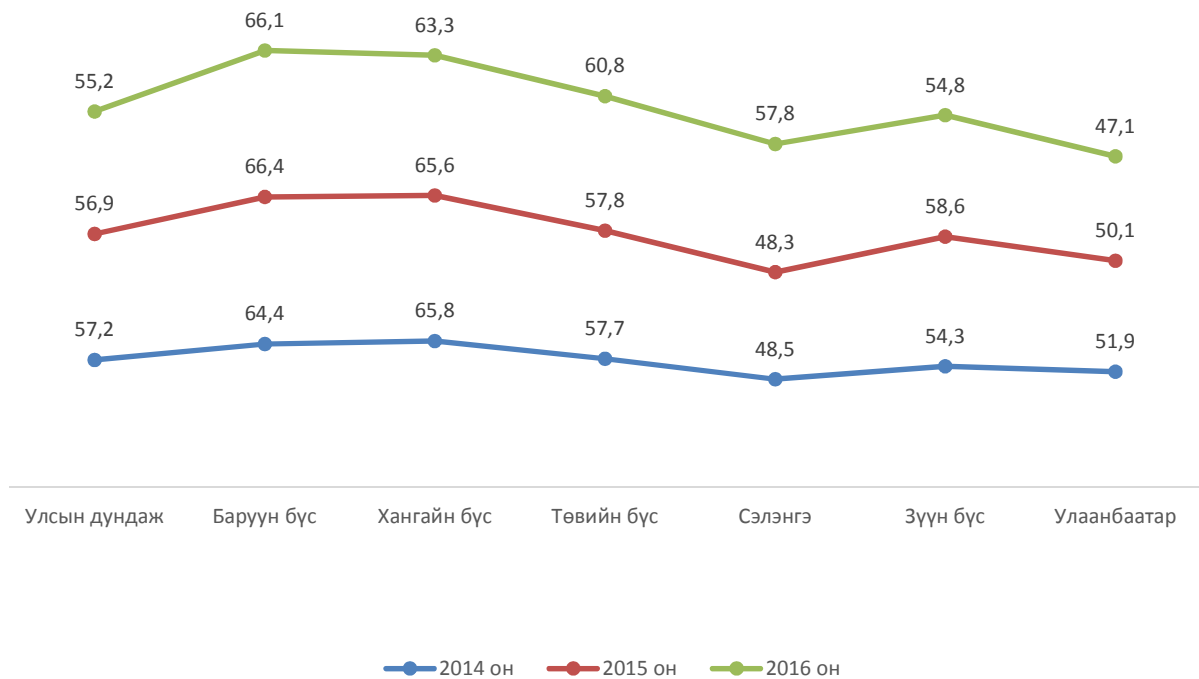
3.1.2. Хөдөлмөр эрхлэлтийн түвшин

Хүснэгт - 3.1.2.Улс, аймгуудын болон Сэлэнгэ аймгийн хөдөлмөр эрхлэлтийн түвшин /2014 - 2016 он/

	2014 он			2015 он			2016 он		
	эр	эм	Бүгд	эр	эм	Бүгд	эр	эм	Бүгд
Бүгд	62.8	52.1	57.2	62.6	51.7	56.9	60.2	50.5	55.2
Баруун бүс	68.7	60.3	64.4	70.4	62.6	66.4	72.0	60.4	66.1
Баян өлгий	63.3	49.3	56.2	69.5	57.6	63.4	66.4	49.4	66.1
Говь-алтай	66.1	64.5	65.3	71.1	69.3	70.2	78.6	68.9	73.9
Завхан	81.7	73.2	77.3	70.1	66.5	68.2	71.8	68.1	69.8
Увс	69.2	62.0	65.7	74.1	66.1	70.1	75.9	60	67.6
Ховд	65.0	57.3	61.1	67.8	57.8	62.8	71.9	61.6	66.5
Хангайн бүс	69.4	62.3	65.8	69.6	62.0	65.6	67.1	59.9	63.3
Архангай	76.6	73.0	74.8	69.9	66.5	68.2	74.5	66	70.2
Баянхонгор	70.4	60.1	64.9	68.2	58.0	62.8	66	57.3	61.6
Булган	67.3	63.2	65.3	78.2	68.8	73.3	76.7	63	69.7
Орхон	62.8	52.8	57.6	67.5	59.6	63.2	59.4	54	56.6
Өвөрхангай	74.9	70.5	72.7	73.2	67.4	70.3	70.3	70.6	70.5
Хөвсгөл	64.6	56.2	60.3	64.8	56.7	60.4	61	52.2	56.2
Төвийн бүс	61.4	54.0	57.7	62.2	53.6	57.8	62.7	59	60.8
Говь-сүмбэр	54.6	41.4	47.6	58.1	50.4	54.0	45.2	34.1	39.1
Дархан-уул	52.2	44.2	47.8	51.8	43.6	47.6	45.1	44.1	44.6
Дорноговь	61.6	55.0	58.2	64.1	53.3	58.5	69.2	66.1	67.6
Дундговь	71.8	68.2	70.0	74.7	63.9	69.1	74.5	68.1	71.3
Өмнөговь	65.3	61.5	63.4	65.7	57.4	61.5	63.4	51.9	57.7
Сэлэнгэ	52.5	44.5	48.5	52.9	43.9	48.3	57.2	58.3	57.8
Төв	74.7	66.2	70.5	76.4	70.9	73.7	81.8	74.9	78.4
Зүүн бүс	59.6	49.3	54.3	63.5	54.0	58.6	58.3	51.4	54.8
Дорнод	53.7	41.1	47.3	59.9	47.1	53.2	52.6	40.9	46.8
Сүхбаатар	73.8	61.9	67.7	74.6	63.3	68.7	69.0	64.8	66.8
Хэнтий	55.7	48.6	52.1	59.2	54.4	56.7	56.3	51.9	54.2
Улаанбаатар	59.1	45.6	51.9	57.3	43.7	50.1	53.3	41.7	47.1

Хүснэгт 3.1.2 Хөдөлмөр эрхлэлтийн түвшинг сүүлийн 3 жилийн байдлаар авч үзсэн ба хүснэгтээс харахад 2016 онд хөдөлмөр эрхлэлтийн түвшнээрээ Говь-алтай, Архангай, Өвөрхангай,Төв аймгууд 70.2-78.4 байхад Дорнод, Говьсүмэр, Дархан-уул аймгууд 39.1-46.8 буюу улсын дундаж үзүүлэлтээс 8.4 – 16.1 пунктээр доогуур байна.

График - 3.1.Б - Улс, аймгуудын болон Сэлэнгэ аймгийн хөдөлмөр эрхлэлтийн түвшний харьцуулсан график /2014-2016 он/



Графикаас харахад 2016 онд Сэлэнгэ аймгийн хөдөлмөр эрхлэлтийн түвшин нь 2015 оныхоос 9.75 пунктээр, 2014 оноос 9.3 пунктээр буурсан байна.

3.1.3. Ажилгүйдлийн түвшин**Хүснэгт 3.1.3. Улс, аймгуудын болон Сэлэнгэ аймгийн ажилгүйдлийн түвшин / 2014-2016 он**

	2014 он			2015 он			2016 он		
	эр	эм	Бүгд	эр	эм	Бүгд	эр	эм	Бүгд
Бүгд	8.5	7.3	7.9	8.2	6.7	7.5	10.2	6.9	8.6
Баруун бүс	12.1	14.5	13.3	8.5	9.9	9.2	7.3	8.8	8.0
Баян өлгий	17	28.4	22.5	8.3	15.6	11.9	5.4	11.1	7.8
Говь-алтай	12.9	7.3	10.2	9.8	7.7	8.8	1.1	0	0.6
Завхан	3.3	4.8	4	7.1	6.7	6.9	10.8	6.1	8.4
Увс	13.3	16.5	14.8	8.3	8.8	8.5	10.9	12.7	11.7
Ховд	12.8	10.5	11.7	9.3	7.9	8.6	7.7	11.1	9.4
Хангайн бүс	7.4	6.1	6.8	5.7	4.0	4.9	11	7.1	9.1
Архангай	3.5	4.3	3.9	5.5	4.6	5.0	7	3.2	5.2
Баянхонгор	6.1	5.1	5.6	8.1	4.6	6.4	12.4	14.4	13.4
Булган	11.7	7.4	9.7	5.0	4.1	4.6	4.8	5.2	5.0
Орхон	13.2	11.2	12.3	3.7	0.6	2.2	20.3	9.8	15.5
Өвөрхангай	4.6	2.4	3.5	3.0	4.3	3.6	7.1	6.1	6.6
Хөвсгөл	7.8	8	7.9	8.3	5.1	6.7	12.4	4.1	8.4
Төвийн бүс	11.2	6.8	9.2	10.3	7.4	8.9	9.1	6.8	8
Говь-сүмбэр	9.7	0	5.5	17.5	15.5	16.5	24.6	26.1	25.4
Дархан-уул	9.9	8.8	9.3	15.9	10.1	13.2	18.1	6.7	13.1
Дорноговь	17.5	8.9	13.6	14.8	13.0	14.0	2.4	6.2	4.4
Дундговь	7.1	3.3	5.2	6.2	4.6	5.5	5.0	0	2.7
Өмнөговь	14.9	6.9	11.3	13.7	9.7	11.8	16.5	18.1	17.3
Сэлэнгэ	11.4	8.7	10.2	6.3	3.1	4.9	9	6.6	7.9
Төв	7.4	4.8	6.2	4.9	4.0	4.4	1.9	2.2	2,0
Зүүн бүс	13.9	12.1	13.1	12.0	9.3	10.7	15	9.8	12.7
Дорнод	11.4	10.1	10.8	7.7	8.2	7.9	12.8	9.8	11.5
Сүхбаатар	10.4	9.8	10.1	11.2	8.2	9.7	16.6	9.9	13.3
Хэнтий	19.3	15.9	17.7	16.6	11.1	14.0	15.8	9.7	13.1
Улаанбаатар	5.6	4.5	5.1	7.6	6.1	6.9	10.3	5.6	8.1

Ажилгүйдлийн түвшин манай аймгийн хувьд 2016 онд 7.9 болсон нь өнгөрсөн оныхоос 3.0 пунктээр өсөн бол, 2014 оныхоос 2.3 пунктээр тус тус буурсан байна. Улсын хэмжээгээр Говь-сүмбэр аймаг ажилгүйдлийн түвшнээрээ хамгийн өндөр 25.4 байгаа нь манай аймгийн түвшнөөс 17.5 пунктээр их, улсдаа хамгийн бага буюу Орхон аймгийн ажилгүйдлийн түвшин 0.6 байгаа нь манай аймгийнхаас 7.3 пунктээр бага байна.

График -3.1.В - Төвийн бүсийн болон Сэлэнгэ аймгийн ажилгүйдлийн түвшинг харьцуулсан график /2014 -2016 он/

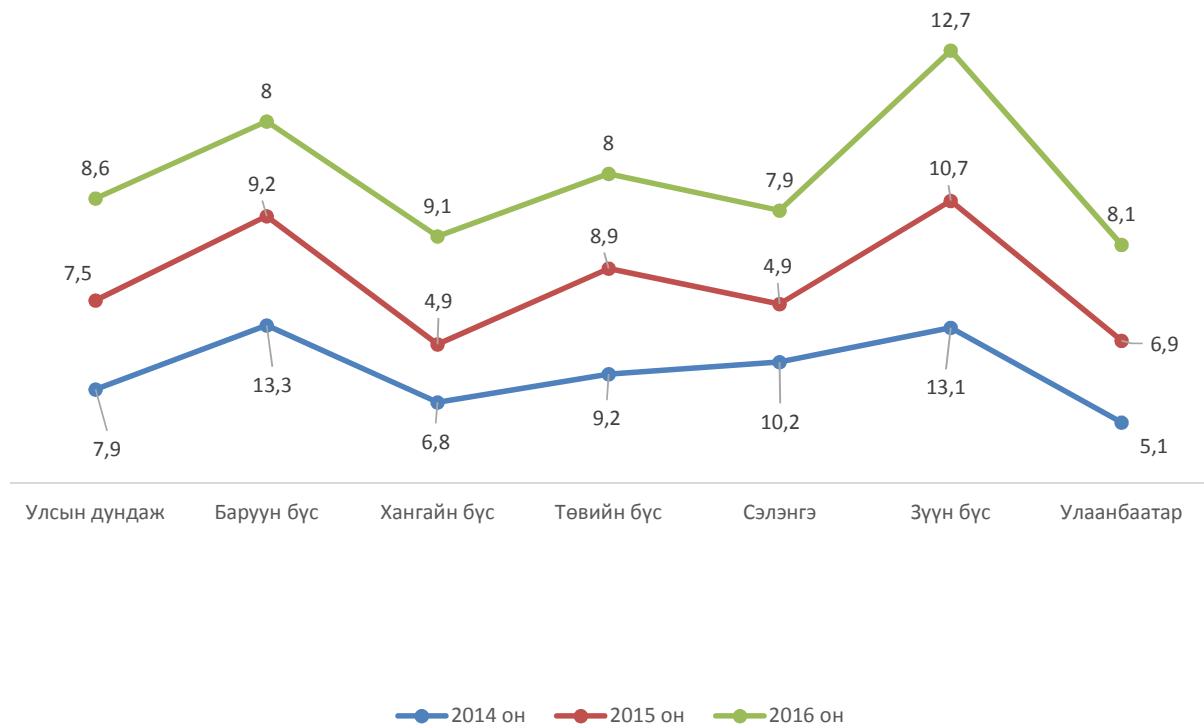


График -3-аас харахад Сэлэнгэ аймгийн ажилгүйдлийн түвшин сүүлийн гурван жилд 3.0 пунктээр буурч, 5.3 пунктээр буурсан байна.

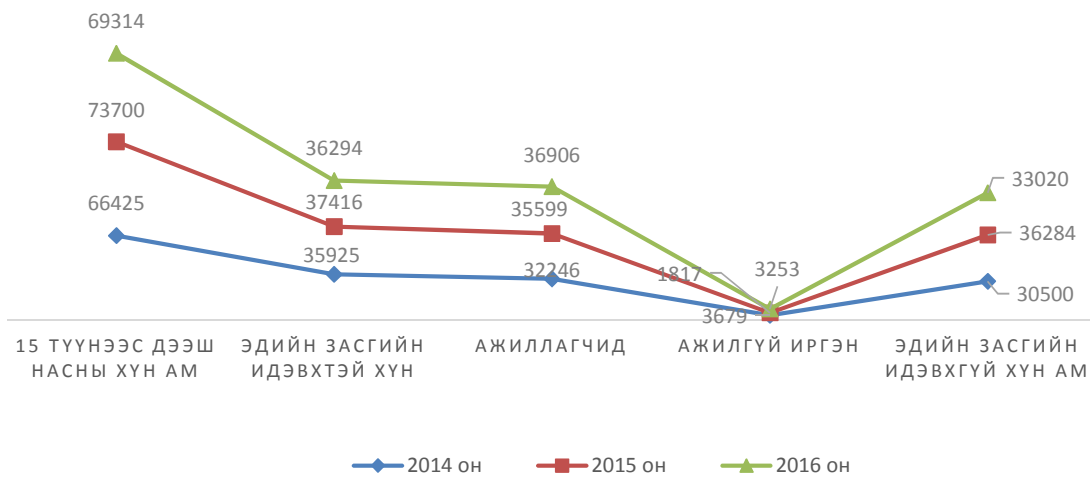
III.II. СЭЛЭНГЭ АЙМГИЙН ХӨДӨЛМӨР ЭРХЛЭГЧДИЙН СУДАЛГАА

2016 онд 15-аас дээш насны хүн 69314 байгаа ба үүний 50.4 хувь нь эдийн засгийн идэвхтэй хүн ам байна. Үүнийг дараах хүснэгтээс харж болно.

	2014 он	2015 он	2016 он
15 түүнээс дээш насны хүн ам	66425	73700	69314
Эдийн засгийн идэвхтэй хүн	35925	37416	36294
Ажиллагчид	32246	35599	36906
Ажилгүй иргэн	3679	1817	3253
Эдийн засгийн идэвхгүй хүн ам	30500	36284	33020

2016 онд 15-аас дээш насны хүн ам 2015 оныхоос 5.9 хувиар эдийн засгийн идэвхтэй хүн ам 3.0 хувиар, ажиллагчдын тоо 3.7 хувиар тус тус буурсан байна.

График-3.2.А.Хөдөлмөрийн эдийн засгийн үндсэн үзүүлэлт



Ажиллагчдын тоог эдийн засгийн салбарын ангилалаар авч үзвэл

Хүснэгт - 3.2.1.Сэлэнгэ аймгийн ажиллагсад / эдийн засгийн салбараар 2014-2016 он/

	2014 он	2015 он	2016 он
Бүгд	32246	35599	36906
ХАА, ан агнуур, ойн аж ахуйн, загас барилт	10819	12161	13338
Уул уурхай, олборлолт	1475	983	1250
Боловсруулах үйлдвэр	2718	2880	4994
Цахилгаан, хий, уур, агааржуулалтын хангамж	833	252	429
Усан хангамж, бохир ус, хог, хаягдлын менежмент болон цэвэрлэгээ	376	122	201
Барилга	980	1571	533
Бөөний, жижиглэн худалдаа, машин мотоциклийн засвар үйлчилгээ	3545	3450	4300
Тээвэр ба агуулахын үйл ажиллагаа	2634	3373	2281
Зочид буудал, байр сууц болон нийтийн хоолны үйлчилгээ	550	1016	565
Мэдээлэл, холбоо	323	184	335
Санхүүгийн болон даатгалын үйл ажиллагаа	470	767	873
Мэргэжлийн шинжлэх ухаан болон техникийн үйл ажиллагаа	421	906	207
Удирдлагын болон дэмжлэг үзүүлэх үйл ажиллагаа	856	384	473
Төрийн удирдлага ба батлан хамгаалах үйл ажиллагаа, албан журмын даатгал	1514	2241	2321
Боловсрол	2515	3426	3201
Хүний эрүүл мэнд ба нийгмийн халамжийн үйл ажиллагаа	982	837	1248
Урлаг, үзвэр, тоглоом наадам	317	179	-
Үйлчилгээний бусад үйл ажиллагаа	762	867	289
Хүн хөлслөн ажиллуулдаг өрхийн үйл ажиллагаа	156	-	-

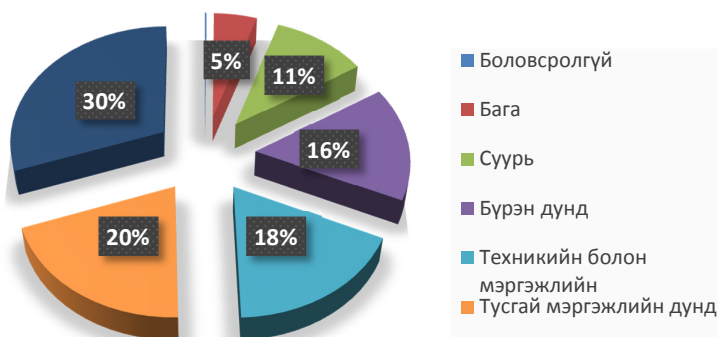
2016 онд нийт ажиллагсад 36906 болсон нь өнгөрсөн оныхоос 3.7 хувиар өссөн байна. Нийт ажиллагсадын 36.1 хувь нь хөдөө аж ахуйн салбарт, 3.4 хувь нь уул уурхайн салбарт, 13.5 хувь нь боловсруулах салбарт, 11.6 хувь нь худалдааны салбарт, 9.5 хувь нь тээврийн салбарт, 6.3 хувь нь төрийн байгууллагад, 9.6 хувь нь боловсролын салбарт ажиллаж байна.

Хүснэгт 3.2.2. Сэлэнгэ аймгийн ажиллагсад, боловсролын түвшингээр

	2014 он			2015 он			2016 он		
	бүгд	эр	эм	бүгд	эр	эм	бүгд	эр	эм
Бүгд	32246	17831	14415	35599	19224	16376	36906	19067	17840
<i>Боловсролгүй</i>	118	118	0	138	138	-	69	69	0
<i>Бага</i>	904	662	241	714	463	251	1821	1187	634
<i>Суурь</i>	2641	1793	848	4298	2938	1360	4029	2231	1798
<i>Бүрэн дунд</i>	7884	4273	3611	7442	4051	3391	5789	2734	3055
<i>Техникийн болон мэргэжлийн</i>	8497	5593	2904	6182	4305	1877	6563	4863	1700
<i>Тусгай мэргэжлийн дунд</i>	4475	2384	2090	6202	3407	2795	7414	3748	3665
<i>Дипломын дээд болон бакалавр</i>	7508	2929	4579	10623	3921	6702	11221	4234	6987
<i>Магистр ба түүнээс дээш</i>	221	79	142	-	-	-	-	-	-

Дээрх хүснэгтээс харахад 2016 оны байдлаар нийт ажиллагчдын 15.7 хувийг бүрэн дунд боловсролтой, 17.8 хувийг мэргэжлийн ажиллагчид, 30.4 хувийг дээд боловсролтой ажиллагчид эзэлж байна. 2015 онд нийт ажиллагчдын 54.0 хувийг эрэгтэй ажиллагчид эзэлж байсан бол 2016 онд 51.6 хувийг эзлэх болжээ.

График 3.2.Б.Сэлэнгэ аймгийн ажиллагсад боловсролын түвшингээр



III.III.АЖИЛГҮЙДЭЛ БА ЭДИЙН ЗАСГИЙН ИДЭВХИГҮЙ ХҮН АМЫН СУДАЛГАА.**3.3.1. Эдийн засгийн идэвхгүй хүн ам**

Төвийн бүсийн болон өөрийн аймгийн ажилгүйдлийн шалтгааныг бодитойгоор гаргаж ирэхийн тулд аймгийн хэмжээнд болон бүсийн хэмжээнд асуудлыг авч үзлээ.

Хүснэгт – 3.3.1.Эдийн засгийн идэвхгүй хүн ам / улс, төвийн бүсээр/

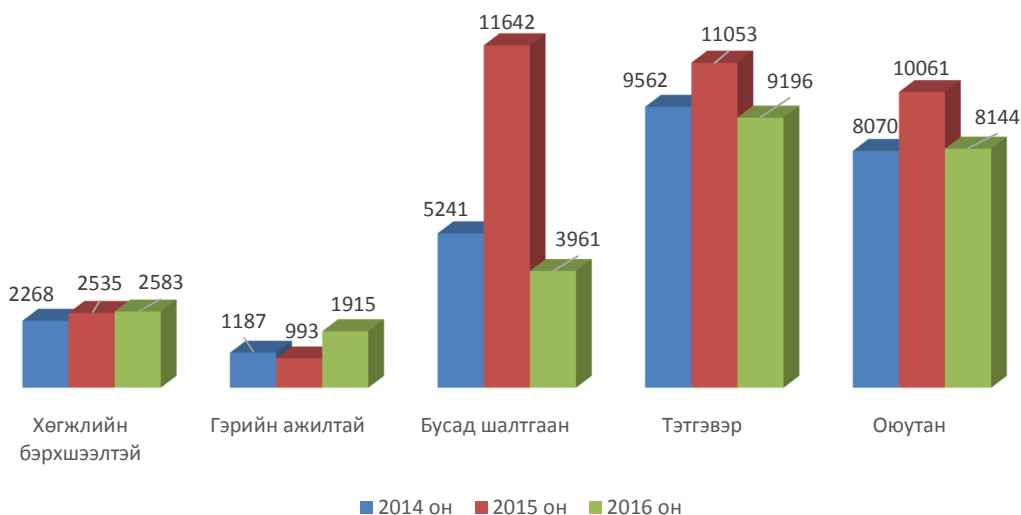
	2014 он			2015 он			2016 он		
	бүгд	эр	эм	бүгд	эр	эм	бүгд	эр	эм
Улсын дүн	734 958	292 522	442 436	779039	307998	471041	814053	325556	488497
Төвийн бүс	116 773	48 201	68 572	119747	49148	70599	109283	50719	59104
Говьсүмбэр	5 011	1 873	3 138	34444	1354	2090	4216	1606	2610
Дархан уул	32 881	13 184	19 697	32849	13399	19450	34340	16745	17595
Дорноговь	13 891	5 255	8 636	12756	4753	8003	13688	6384	7304
Дундговь	7 859	3 274	4 585	7806	2838	4968	7932	3249	4683
Өмнөговь	12 130	5 026	7 104	12620	4847	7773	11911	4715	7196
Сэлэнгэ	30 500	13 865	16 635	36284	15840	20444	25799	12972	12827
Төв	14 501	5 724	8 777	13988	6117	7871	11937	5048	6889

2016 онд Сэлэнгэ аймгийн хэмжээгээр эдийн засгийн идэвхгүй хүн ам 25799 болсон нь өнгөрсөн оны мөн үеэс 28.9 хувиар буурсан байна. Энэ нь бүсийн дүнгийн 23.6 хувь, улсын дүнгийн 3.2 хувийг эзэлж байна.

Хүснэгт - 3.3.2. Сэлэнгэ аймгийн эдийн засгийн идэвхигүй хүн ам /шалтгаанаар/

	2014 он	2015 он	2016 он
Хөгжлийн бэрхшээлтэй	2268	2535	2583
Гэрийн ажилтай	1187	993	1915
Бусад шалтгаан	5241	11642	3961
Тэтгэвэр	9562	11053	9196
Оюутан	8070	10061	8144

График - 3.3.А.Сэлэнгэ аймгийн эдийн засгийн идэвхигүй хүн амыг шалтгаанаар нь авч үзвэл.



Дүрсэлсэн графикаас харахад эдийн засгийн идэвхигүй иргэдийн 35.6 хувийг тэтгэвэрийн насныхан, 31.6 хувийг оюутан, 10.0 хувийг хөгжлийн бэрхшээлтэй иргэд эзэлж байна.

3.3.2.Ажилгүй иргэд

Хүснэгт - 3.3.3. Сэлэнгэ аймгийн ажилгүй иргэд, хүйсээр/

	2014 он			2015 он			2016 он		
	бүгд	эр	эм	бүгд	эр	эм	бүгд	Эр	эм
Улсын дүн	95 856	54 343	41 513	92672	53689	38983	107003	66989	40014
Төвийн бүс	18 581	12 120	6 461	18619	11460	7159	17086	10184	6902
Говьсүмбэр	279	279	0	1044	563	481	1177	592	585
Дархан уул	3 434	1 804	1 630	5272	3422	1850	4768	3705	1063
Дорноговь	3 896	2 727	1 169	3793	2140	1653	1450	367	1083
Дундговь	1 144	786	358	1162	695	467	582	582	-
Өмнөговь	3 411	2 454	957	3433	2121	1312	4730	2471	2259
Сэлэнгэ	3 679	2 300	1 379	1817	1301	516	3403	1988	1415
Төв	2 738	1 770	968	2098	1218	880	976	479	497

Сэлэнгэ аймгийн хэмжээгээр 2016 онд ажилгүй иргэн 3403 болсон ба энэ нь өнгөрсөн оны мөн үеэс 87.2 хувиар өссөн, улсын дүнгийн 3.2 хувийг, бүсийн дүнгийн 19.9 хувийг эзлэх боллоо.

Ашигласан материалын жагсаалт

- I. Монгол улсын Статистикийн эмхтгэл танилцуулга / 2014-2016 он/
- II. Ажиллах хүчний судалгааны үр дүн / 2014 - 2016 он/
- III. Аймгийн статистикийн танилцуулга / 2014 - 2016 он/
- IV. www.1212.mn
- V. www.selenge.nso.mn

Судалгааг хийсэн:

Сэлэнгэ аймгийн Статистикийн хэлтсийн ахлах мэргэжилтэн

...../ Ч.Цэнд-Аюуш /

Хянасан: Статистикийн хэлтсийн дарга

..... / Д.Гүндэгмаа /