

СЭЛЭНГЭ АЙМГИЙН НИЙГЭМ, ЭДИЙН ЗАСГИЙН 2014 ОНЫ 7 САРЫН ТАНИЛЦУУЛГА

АГУУЛГА

Товч танилцуулга	1
1. Хүн ам	
2. Хөдөлмөр	
3. Эрүүл мэнд, нийгмийн даатгал, халамж	
4. Гэмт хэрэг	
5. Банк, санхүү, төсөв	
6. Хөдөө аж ахуй	
7. Аж үйлдвэр, үйлдвэрлэл	

НЭГ. НИЙГМИЙН ҮЗҮҮЛЭЛТҮҮД

1.1 ХҮН АМ

Он гарсаар манай аймагт бусад аймаг хотоос бүгд 780 хүн шилжин ирж, 1809 хүн шилжин явсан байна. Нийт шилжин ирэгсдийн 66.9 хувь нь Улаанбаатар хот, Дархан-Уул, Орхон аймгаас, шилжин явагсадын 84,8 хувь нь Улаанбаатар хот, Дархан-Уул, Орхон аймагт явжээ.

Монгол-Оросын хилийг хялбарчилсан журмаар хил нэвтрэх эрхийн үнэмлэхээр 46336 хүн зорчсон байна.

Аймгийн хэмжээгээр нийт 1199 эх төрж, 1201 хүүхэд мэндэлсэн нь өнгөрсөн оны мөн үеийнхээс төрөлт 8.5 хувиар нэмэгдсэн байна. Нас барсан хүний тоо 288 байгаа нь ноднингийн мөн үеэс 6 хүнээр нэмэгдэж, 2011 оныхоос 11 хүнээр буурчээ. Эхний 7 сарын байдлаар нялхсын эндэгдэл Мандал, Сүхбаатар сумдад 6 гарчээ.

1.2 ХӨДӨЛМӨР

Он гарсаар нийт 905 байнгын шинэ ажлын байр бий болсны 98 хувь нь ХАА, боловсруулах үйлдвэр, худалдаа үйлчилгээ, нийгмийн салбарт ноогдож байна. 2014 онд нийт 1500 шинэ ажлын байр бий болгохоор төлөвлөсөн бөгөөд эхний 7 сарын байдлаар биелэлт 60.3 хувьтай байна.

Бүртгэлтэй ажилгүйчүүдийн тоо 955 болсон нь урьд оны мөн үеийнхээс 2,9 хувиар их, 2011 оны мөн үеэс мөн 10,3 хувиар буурсан байна. Нийт ажилгүйчүүдийн 60,7 хувийг ерөнхий боловсролтой, 6,1 хувийг тусгай дунд, 12,6 хувийг мэргэжилтэй ажилчид, 20,4 хувийг дээд боловсролтой хүмүүс эзлэх боллоо. Энэ сард бүртгэлтэй

ажилгүйчүүдээс 34 хүн ажилд зуучлагдан ажилд орж, 29 хүн идэвхгүйн улмаас хасагдаж, 118 хүн шинээр бүртгэгдсэн байна.

1.3 ЭРҮҮЛ МЭНД, НИЙГМИЙН ДААТГАЛ, ХАЛАМЖ

Халдварт өвчнөөр 506 хүн өвчилж бүртгэгдлээ. Нийт халдварт өвчний 33,8 хувийг бэлгийн замын халдварт өвчин, 31,4 хувийг сүрьеэ, 4,2 хувийг гипатит тус тус эзэлж байна.

Нийгмийн даатгалын шимтгэлийн орлогын төлөвлөгөө 97,3 хувьтай байгаа ба нийгмийн даатгалын шимтгэлийн авлага 5418,7 сая төгрөг байна. Нийт авлагын 96,5 хувийг аж ахуйн нэгж байгууллагаас авах авлага эзэлж байна.

Нийгмийн халамжийн сангаас 18190 хүнд 4484,4 сая төгрөгийн тэтгэвэр, тэтгэмжийг үзүүлээд байна.

1.4 ГЭМТ ХЭРЭГ

Цагдаагийн газрын мэдээгээр он гарсаар 465 гэмт хэрэг бүртгэгдсэн нь өнгөрсөн оны мөн үетэй харьцуулахад 47,6 хувиар нэмэгдсэн байна. Гэмт хэргийн 32,7 хувь нь согтуугаар үйлдэгдсэн байна.

Бүртгэгдсэн хэргийн 27,5 хувийг өмчлөх эрхийн эсрэг гэмт хэрэг, 38,1 хувийг хүний амь бие, эрүүл мэндийн эсрэг гэмт хэрэг, 3,0 хувийг нийгмийн аюулгүй байдлын эсрэг гэмт хэрэг, 11,6 хувийг тээврийн хэрэгслийн хөдөлгөөний аюулгүй байдлын эсрэг гэмт хэрэг эзэлж байна.

Өмчлөх эрхийн эсрэг гэмт хэргийн 41,4 хувийг малын хулгай эзэлж байна.

Он гарсаар захиргааны 16369 зөрчил илрүүлсэн ба 12534 иргэн, 15 ААНБ торгуулийн арга хэмжээ авахуулж, 545 хүн тээврийн хэрэгсэл жолоодох эрхээ хасуулжээ.

1.5 ХЯНАЛТ ШАЛГАЛТ

Аймгийн Мэргэжлийн хяналтын газрын улсын байцаагчид 2014 оны эхний 6 сарын байдлаар 647 аж ахуйн нэгж байгууллагад хяналт шалгалт хийж, 966 зөрчил дутагдал илрүүлж, 30934.0 мян.төгрөгний торгуулийн арга хэмжээ авч, 20600.0 мян.төгрөгийг барагдуулжээ. Илэрсэн зөрчлийн 67,1 хувийг хүнсний үйлдвэрлэл худалдаа нийтийн хоолны, аж үйлдвэр аялал жуулчлалын, эм биобэлдмэлийн, газар тариалан ургамал хамгалал хорио цээрийн, эмчилгээний чанарын, санхүүгийн, боловсрол шинжлэх ухааны хяналт эзлэж байна.

Онцгой байдлын албаны үзлэг шалгалтанд он гарсаар 634 объект, 4234 айл өрх хамрагдаж, 2854 зөрчил илрүүлж, 816 зөрчил дутагдлыг арилгасан. Гал түймэрт 300,5 сая төгрөгний хохирол учирч, 1605,3 сая төгрөгний эд хөрөнгө аварсан байна.

1.6 ҮЛ ХӨДЛӨХ ХӨРӨНГИЙН ӨМЧЛӨХ ЭРХИЙН УЛСЫН БҮРТГЭЛ

2014 оны эхний 7 сарын байдлаар газраас бусад үл хөдлөх эд хөрөнгийн өмчлөх эрхийн анхны бүртгэлийг 705 хүн, газар өмчлөх, эзэмших, ашиглах эрхийн анхны бүртгэлийг 1 830 хүн тус тус баталгаажуулжээ.

ГАЗРААС БУСАД ҮЛ ХӨДЛӨХ ЭД ХӨРӨНГИЙН ӨМЧЛӨХ ЭРХИЙН УЛСЫН БҮРТГЭЛИЙН МЭДЭЭ /эхний 7 сарын байдлаар/

Үзүүлэлт	Тоо хэмжээ	Үйлчилгээний хөлс мян.төг
Хүлээн авсан мэдүүлгийн тоо	6887	74308.3
Нийт анхны бүртгэл	705	3671.5
Өмчлөх эрх шилжих гэрээ	545	13424.0
Барьцааны гэрээ	4504	48118.1
Бүртгэлд өөрчлөлт оруулах	77	1080.0
Лавлагаа, хуулбар	1056	8031.0
Нийт бичигдсэн гэрчилгээний тоо	1284	17812.2
Үйлчилгээний хураамжийн нийт дүн	6220	70973.0
ҮХЭХӨЭ-ээ худалдсанаас оруулсан татварын орлого	247	81265.7

ГАЗАР ӨМЧЛӨХ, ЭЗЭМШИХ, АШИГЛАХ ЭРХИЙН УЛСЫН БҮРТГЭЛИЙН МЭДЭЭ /эхний 7 сарын байдлаар/

Үзүүлэлт	Тоо хэмжээ	Үйлчилгээний хөлс мян.төг
Хүлээн авсан мэдүүлгийн тоо	4556	16179.7
Нийт анхны бүртгэл	1830	30.0
Өмчлөх эрх шилжих гэрээ	354	7860.0
Барьцааны гэрээ	1967	3995.2
Бүртгэлд өөрчлөлт оруулах	58	876.0
Лавлагаа хуулбар	256	1314.5
Нийт бичигдсэн гэрчилгээний тоо	2335	10795.0
Үйлчилгээний хураамжийн дүн	2729	16179.7
ҮХЭХӨЭ-ээ худалдсанаас оруулсан татварын орлого	104156	5063.2

1.7 ТҮҮВЭР СУДАЛГАА

Сэлэнгэ аймгийн Статистикийн хэлтэс нь 2014 онд Үндэсний Статистикийн Хорооны нэгдсэн арга зүйн дагуу 3 түүвэр судалгааг явуулна. Энэ ажлын хүрээнд жилийн туршид Өрхийн нийгэм эдийн засгийн судалгааг нийт 624 өрхөөс, Ажиллах хүчний судалгааг 432 өрхөөс, Ардчилсан засаглал судалгааг 136 өрхөөс авахаар төлөвлөгдсөн.

Оны эхний 7 сарын байдлаар ӨНЭЗС-г 312 өрхөөс, АХС-г 2524 өрхөөс, АЗС-г 68 өрхөөс авч, судалгаанд хамрагдсан өрхүүдэд судалгааний урамшуулал болгон 3461000 төгрөг олголоо.

Үзүүлэлт Сар	Өрхийн нийгэм эдийн засгийн судалгаа		Ажиллах хүчний судалгаа		Ардчилсан засаглал судалгаа		ДҮН	
	Хамрагдсан өрхийн тоо	Олгосон судалгааны урамшуулал	Хамрагдсан өрхийн тоо	Олгосон судалгааны урамшуулал	Хамрагдсан өрхийн тоо	Олгосон судалгааны урамшуулал	Хамрагдсан өрхийн тоо	Олгосон судалгааны урамшуулал
1-р сар	52	312000	36	108000			88	420000
2-р сар	52	416000	36	144000			88	560000
3-р сар	52	416000	48	192000	34	51000	134	654000
4-р сар	52	416000	48	192000			100	608000
5-р сар	52	416000	36	144000			88	560000
6-р сар	52	416000	48	192000	34	51000	134	659000

Дүн	312	2392000	252	972000	68	102000	632	3461000

2014 оны хувьд ӨНЭЗС-ны үр дүнгээр улсын түвшний төдийгүй, **аймгийн түвшний** нэг өрхийн дундаж амьжиргааны түвшин, ядуурлын байдал, өрхийн орлого, зарлага зэрэг статистик үзүүлэлтүүдийг тооцож гаргах зорилт тавигдаж байгаагаараа өмнөх жилүүдийнхээс онцлогтой болж байгаа юм.

ХОЁР. ЭДИЙН ЗАСГИЙН ҮЗҮҮЛЭЛТҮҮД

2.1 ХЭРЭГЛЭЭНИЙ ҮНЭ

Тайлант сард өмнөх сартай харьцуулахад задгай сүү, тараг, ааруулын үнэ хэвийн байж, Хүнсний ногооны үнэ шинэ ургацын ногоо гарч нийлүүлэлт ихэссэнтэй холбоотойгоор 40-130 хувиар буурсан үзүүлэлттэй байна. Он гарсаар шатахууны үнэ нэр төрөл тус бүр дээрээ 50 төгрөгөөр нэмэгдлээ.

Харин нарийн боов, гурил, ургамалын тосны үнэ харьцангуй тогтвортой байлаа.

2.2 ТӨСӨВ, САНХҮҮ, БАНК

Орон нутгийн төсвийн орлого 7686,3 сая.төг болж төсвийн орлогын төлөвлөгөө 87,0 хувьтай байна. Улсаас авах санхүүгийн дэмжлэг 97,2 хувь, орон нутгийн хөгжлийн сангийн орлогын шилжүүлэг 53,7 хувь, салбарын байгууллагуудын тусгай зориулалтын шилжүүлэг 100,0 хувь тус тус биелэгдсэн байна. Аймгийн төсвийн зарлагын гүйцэтгэл 75,0 хувийн биелэлттэй байна.

Арилжааны банкуудын зээлийн өрийн үлдэгдэл 187521,2 сая төгрөг байгаагийн 0,7 хувийг чанаргүй зээл эзэлж байна. Иргэдийн мөнгөн хадгаламж 41231,6 сая төгрөгт хүрчээ.

2.3 ДЭД БҮТЭЦ

Холбоо. 2013 оны эхний 6 сарын байдлаар 1715,2 сая төгрөгний холбооны тарифын орлого лож үүнээс 1654,8 сая төгрөгийг хүн амаас олсон байна. Урьд оны мөн үетэй харьцуулахад холбооны орлого 26,0 хувиар өссөн.

Тээвэр. Тээврийн орлого 85,2 сая төгрөг болж, 501,3 мян. зорчигч тээвэрлэсэн байна.

Барилга. Оны эхнээс 1118.1 сая төгрөгний барилга угсралт, их засварын ажлыг хийж гүйцэтгэсэн байна.

2.4 ХӨДӨӨ АЖ АХУЙ

Үр тариа 142191.3 га, төмс 2935.5 га, хүнсний ногоо 2148.2 га –д тарьжээ. Урьд оны мөн үетэй харьцуулахад үр тариа 3212.8 га буюу 2.3 хувиар их, харин төмс 1084.2 га буюу 27.0 хувиар бага, хүнсний ногоо 162.6 га буюу 7.0 хувиар бага талбайд тус тус тариалалт хийсэн байна.

2.5 АЖ ҮЙЛДВЭР, ҮЙЛДВЭРЛЭЛ

2014 оны эхний 7 сарын байдлаар аж үйлдвэрийн салбарт 334988.6 сая. төгрөгний бүтээгдэхүүн үйлдвэрлэж, 306970.3 сая. төгрөгний борлуулалт хийгдсэн нь урьд оны мөн үеийнхээс нийт үйлдвэрлэлт 32.2 хувиар, борлуулалт 23.2 хувиар өссөн байна.

Аж үйлдвэрийн нийт бүтээгдэхүүний 82.8 хувь нь уул уурхайн салбарт, 7.1 хувь нь барилгын материалын салбарт, 9.2 хувь нь хүнс ундааны салбарт бүтээгджээ.

Сумдын жижиг дунд үйлдвэрүүд бүтээгдэхүүний 2155.8 сая. төгрөгний бүтээгдэхүүн үйлдвэрлэж, 1953.8 сая төгрөгний борлуулалт хийжээ.

2.6 ГААЛЬ

Сэлэнгэ дахь Гаалийн газрын мэдээгээр 1792 суудлын вагон, 48649 ачааны вагон, 1862 зүтгүүрийн вагон, 46318 суудлын автомашин, 25704 ачааны автомашин

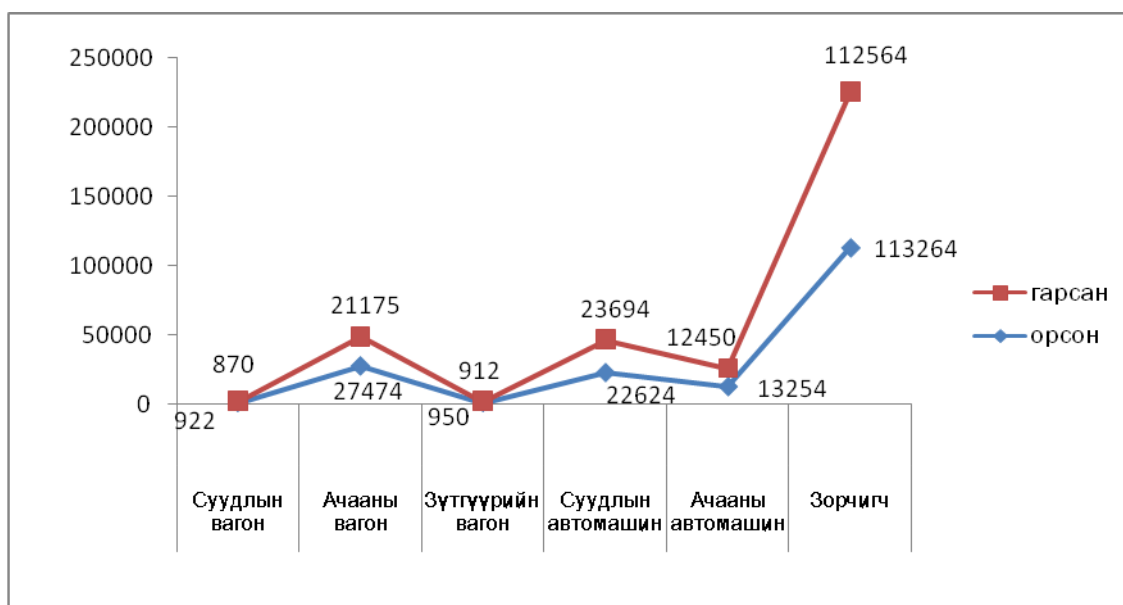
Алтанбулаг, Сүхбаатар боомтоор дамжин өнгөрсөн байна. Мөн монголын 169341, гадаадын 3 иргэн зорчсон байна.

СЭЛЭНГЭ ДЭХ ГААЛИЙН ГАЗРААР ДАМЖСАН ГАДААД ХУДАЛДАА /эхний 7 сарын байдлаар/

Бараа эргэлт	Импорт / мян.\$ /	Экспорт / мян.\$ /	Нийт эргэлт / мян.\$ /
Сүхбаатар боомт	47242.8	445.7	47688.5
Алтанбулаг боомт	63703.1	806.6	64509.7
Дүн	110945.9	1252.3	112198.2

Хилийн хөдөлгөөн /эхний 7 сарын байдлаар/

Үзүүлэлт	Орсон	Гарсан	Бүгд
Суудлын вагон	870	922	1792
Ачааны вагон	27474	21175	48649
Зүтгүүрийн вагон	950	912	1862
Суудлын автомашин	22624	23694	46318
Ачааны автомашин	12450	13254	25704
Зорчигч монгол гадаад	84052 29212	85289 27275	169341 56487
Ачаа тээш / тн /	1132	196.2	1328
Шуудан илгээмж / ш /			0



ГУРАВ. ЦАГ АГААР

3.1 Гол мөрний усны түвшин ба урсацын урьдчилсан мэдээ

8 дугаар сард нутгийн баруун хэсгээр хур тунадас ахиу орох хэдий ч агаарын температур ихэнх нутгаар олон жилийн дунджийн орчим байх ба гол, мөрний усны түвшин тухайн сарын олон жилийн дунджаас бага ба түүний орчим байх төлөвтэй байна.

Тухайлбал Сэлэнгэ мөрөн Зүүнбүрэн сум ба Орхон голын нийт уртын дагууд усны түвшин олон жилийн дунджаас 10-40 см бага харин Сэлэнгэ мөрөн Хялганат сум орчимд бол бусад голуудын хувьд усны түвшин олон жилийн дунджийн орчим байх төлөвтэй байна.

Хэдийгээр ихэнх гол мөрний усны түвшин олон жилийн дунджаас бага, түүний орчим байх төлөвтэй байгаа ч сарын зарим өдрүүдэд гол мөрний усны түвшин тухайн хугацаанд орсон хур тунадасны эрчимшил, хэмжээнээс шалтгаалан огцом нэмэгдэж, олон жилийн дунджийг давж, богино хугацаанд үерлэх төлөвтэй байна.

Мөн сарын зарим хугацаанд орох түр зуурын аадар борооны улмаас хуурай сайр, гуу жалгаар уруйн үер буух нөхцөл бүрдэнэ. Иймд гол мөрний сав газарт нутаглаж буй малчид, хөдөлмөрчдийг үер усны аюулаас болгоомжлохыг анхааруулж, хуурай сайр, гуу жалгын ойролцоо болон ам тосох зэргээр бууж суурьшихгүй байхыг зөвлөж байна.

3.2 Долоодугаар сарын цаг агаарын урьдчилсан мэдээ

Энэ сарын агаарын температурын дундаж нь 15-20 градус дулаан буюу олон жилийн дунджийн орчим байна (**1 дүгээр зураг**).

Нэг, гуравдугаар арав хоногийн дунд ба сүүлчээр, хоёрдугаар арав хоногийн дундуур сэрүүсч шөнөдөө шөнөдөө 5-10 градус, өдөртөө 17-22 градус дулаан байна. Нэг, хоёрдугаар арав хоногийн эхээр Орхон-Сэлэнгэ, Хараа голын саваар шөнөдөө 13-18 градус, өдөртөө 32-37 градус хүрч халах төлөвтэй. Бусад хугацаанд бусад сумдын нутгаар шөнөдөө 9-14 градус, өдөртөө 21-26 градус дулаан байна.

Энэ сард нутгийн баруун хэсгээр олон жилийн дунджаас ахиу, бусад сумдын нутгаар дунджийн орчим бороо орох төлөвтэй (**2 дугаар зураг**).

Нэг, гуравдугаар арав хоногийн дунд ба сүүлчээр, хоёрдугаар арав хоногийн дундуур ихэнх нутгаар бороо орно. Харин нэг, гуравдугаар арав хоногийн эхээр зарим газраар, хоёрдугаар арав хоногийн эхээр ихэнх нутгаар түр зуурын бороо орно. Дуу цахилгаантай. Борооны өмнө салхи түр зуур ширүүснэ, ялангуяа нэгдүгээр арав хоногийн сүүлч, хоёрдугаар арав хоногийн эхэн, гуравдугаар арав хоногийн дунд үеэр зарим газраар түр зуур 16 м/с хүрч ширүүсч болзошгүй.

3.3 Наймдугаар сарын цаг агаарын урьдчилсан мэдээ

8 дугаар сарын цаг агаарын урьдчилсан мэдээгээр агаарын дундаж температур ихэнх нутгаар олон жилийн дунджийн орчим, Их нууруудын хотгор болон говийн нутгаар дунджаас дулаан, Хэнтий, Дорнод, Сүхбаатарын хил залгаа нутгаар дунджаас хүйтэн, хур тунадас ихэнх нутагт олон жилийн дунджийн орчим, Хөвсгөлийн уулархаг нутаг, нутгийн баруун хэсгээр ахиу бусад сумдын нутгаар олон жилийн дунджийн орчим хур тунадас орхоор байна. Одоогийн байдлаар бэлчээрийн ургамалын ургалтын байдал нийт нутгийн 70 орчим хувьд сайн, 30 гаруй хувьд дунд байна.

8 дугаар сард зарим газраар мөндөр, хүйтэн бороо, сарын сүүлээр уулаараа нойтон цас орж, хөрсөн дээр цочир хүйтэрч болзошгүйг анхаарна уу!

8-р сарын температурын урьдчилсан мэдээ /Зураг-1/



Зүүнбүрэн	19	67	20	15
Мандал	371	229	158	172
Орхон	22	21	8	16
Сант	28	24	19	18
Цагааннуур	55	22	27	14
Баянгол	47	48	61	37
Сайхан	115	94	127	109
Орхонтуул	80	18	33	25
Баруунбүрэн	11	51	30	29
Шаамар	25	34	22	23
Хүдэр	7	32	22	24
Сүхбаатар	352	294	214	177
Жавхлант	39	11	24	32
Түшиг	26	7	12	8
Хушаат	17	9	16	11

1.2 ШИЛЖИН ЯВСАН ИРГЭДИЙН ТОО /сумаар/

Сум	2011	2012	2013	2014
ДҮН	1551	1441	1559	1809
Алтанбулаг	104	104	95	88
Ерөө	73	83	82	77
Зүүнбүрэн	33	13	40	42
Мандал	291	277	363	367
Орхон	18	23	18	21
Сант	19	36	49	43
Цагааннуур	43	36	60	52
Баянгол	82	76	98	105
Сайхан	143	154	115	192
Орхонтуул	47	47	47	65
Баруунбүрэн	23	57	57	45
Шаамар	66	47	47	68
Хүдэр	21	21	21	28
Сүхбаатар	495	368	368	519
Жавхлант	33	44	44	39
Түшиг	20	12	12	31
Хушаат	40	43	43	27

1.3 ТӨРӨЛТ /сумаар/

Сумын нэрс	төрсөн эх				2014
	2011	2012	2013	2014	2013
ДҮН	1104	1114	1105	1199	108.5

Алтанбулаг	3	1	1	1	100.0
Ерөө	28	22	26	22	84.6
Зүүнбүрэн	1	5	3	2	66.7
Мандал	373	339	378	458	121.2
Орхон					
Сант					
Цагааннуур	20	15	10	9	90.0
Баянгол	1			1	
Сайхан	86	82	87	80	92.0
Орхонтуул					
Орхонтуул	9	6	6	2	33.3
Баруунбүрэн	2	1	2	2	100.0
Шаамар		1	3	2	66.7
Хүдэр	7	1	2	4	200.0
Сүхбаатар					
Сүхбаатар	559	635	575	601	104.5
Жавхлант	3	2	1		0.0
Түшиг	7	3	9	12	133.3
Хушаат	5	1	2	3	150.0

Сумын нэрс	Амьд төрсөн хүүхэд				2014 2013
	2011	2012	2013	2014	
ДҮН	1108	1118	1109	1201	108.3
Алтанбулаг					
Алтанбулаг	3	1	1	1	100.0
Ерөө					
Ерөө	28	23	26	21	80.8
Зүүнбүрэн					
Зүүнбүрэн	1	5	3	2	66.7
Мандал					
Мандал	375	341	379	462	121.9
Орхон					
Сант					
Цагааннуур	20	15	10	9	90.0
Баянгол	1			1	
Сайхан	86	81	86	79	91.9
Орхонтуул					
Орхонтуул	9	6	6	2	33.3
Баруунбүрэн	2	1	2	1	50.0
Шаамар		1	3	2	66.7
Хүдэр	7	1	2	4	200.0
Сүхбаатар					
Сүхбаатар	562	637	580	602	103.8
Жавхлант	2	2	1		0.0
Түшиг	7	3	9	12	133.3
Хушаат	5	1	1	3	300.0



1.4 НАС БАРАЛТ /сумаар/

Сумын нэрс	нас баралт				2014
	2011	2012	2013	2014	2013
ДҮН	299	330	282	288	102.1
Алтанбулаг	7	9	12	17	141.7
Ерөө	33	18	14	22	157.1
Зүүнбүрэн	10	11	9	5	55.6
Мандал	65	87	66	83	125.8
Орхон	3	3	4	1	25.0
Сант	3	8	1	11	1100.0
Цагааннуур	18	16	20	12	60.0
Баянгол	14	10	6	12	200.0
Сайхан	16	32	22	26	118.2
Орхонтуул	15	17	14	6	42.9
Баруунбүрэн	13	10	15	6	40.0
Шаамар	15	20	13	9	69.2
Хүдэр	5	8	10	6	60.0
Сүхбаатар	67	69	57	55	96.5
Жавхланта	4	3	4	6	150.0
Түшиг	5	4	7	5	71.4
Хушаат	6	5	8	6	75.0

2. ХӨДӨЛМӨР

2.1 БҮРТГЭЛТЭЙ АЖИЛГҮЙЧҮҮД /боловсролоор/

Үзүүлэлтүүд	2011	2012	2013	2014	<u>2014</u> <u>2013</u>
Бүгд	1068	1224	928	955	102.9
-үүнээс эмэгтэй	524	649	525	519	98.9
-дээд	144	177	202	195	96.5
-коллежи					
-тусгай дунд	44	62	33	58	175.8
-ерөнхий боловсролтой	824	830	585	580	99.1
-мэргэжилтэй ажилчид	57	155	100	120	120.0
-мэргэжилгүй			8	2	

2.2 БҮРТГЭЛТЭЙ АЖИЛГҮЙЧҮҮДИЙН ТОО /сумдаар/

	сарын эхний ажилгүйчүүдийн тоо	ажилд зуучлагдан орсон	бүртгэлд нэмэгдсэн	сарын эцэст
ДҮН	900	63	118	955
Алтанбулаг	32	7	2	27
Ерөө	70	3	13	80
Зүүнбүрэн	26	4	4	26
Мандал	97	5	9	101
Орхон	7		8	15
Сант	12		8	20
Цагааннуур	52	10		42
Баянгол	52	4	20	68
Сайхан	91			91
Орхонтуул	36	2	5	39
Баруунбүрэн	34			34
Шаамар	45			45
Хүдэр	56	10	8	54
Сүхбаатар	218	12	38	244

Жавхлант	15			15
Түшиг	24	6	3	21
Хушаат	33			33

2.3 ШИНЭ АЖЛЫН БАЙР /сумдаар, салбараар/

салбарын ангилал	Бүгд	ХАА, ан агнуур, ОАА, засаг агнуур	Уул уурхай, олборлох үйлдвэр	Боловсруулах үйлдвэр	Цахилгаан, дулаан, усан хангамж	Барилга	ахуйн засвар, үйлчилгээ	Зочид буудал, зоогийн газар	Тээвэр, холбоо	Санхүүгийн үйл ажиллагаа	ҮХХ, түрээс	албан журмын даатгал	Болорсрол	Эрүүл мэнд, нийгмийн халамж	Нийгэм, бие хүнд үзүүлэх үйлчилгээ
ДҮН	905	387	8	278	6	3	98	42	10	1	0	10	3	4	55
Алтанбулаг	26	20		4											2
Ерөө	95	32		36			17	4				1			5
Зүүнбүрэн	22	18				2									2
Мандал	134	15		43	5		37	21	3			1			9
Орхон	34	30		1			1								2
Сант	33	27		5											1
Цагааннуур	50	28		12			5		1			1			3
Баянгол	48	14		23	1		2	4					3		1
Сайхан	88	10		61			6								11
Орхонтуул	41	18		8			11			1		1		2	
Баруунбүрэн	34	16		11		1	1	2							3
Шаамар	55	42		8			1					1			3
Хүдэр	47	10	3	18			2	6	5						3
Сүхбаатар	103	22		46			15	5	1			4			10
Жавхлант	31	28		1										2	
Түшиг	39	34	5												
Хушаат	25	23		1								1			

2.4 ШИНЭ АЖЛЫН БАЙР /сумдаар, гүйцэтгэлээр/

	2013	2014 оны төлөв.	2014			хувь	2014
			бүгд	байнгын	улирлын		2013
ДҮН	1154	1500	905	905	0	60.3	78.4
Алтанбулаг	58	60	26	26		43.3	44.8
Ерөө	118	95	95	95		100.0	80.5
Зүүнбүрэн	32	50	22	22		44.0	68.8
Мандал	229	280	134	134		47.9	58.5
Орхон	30	50	34	34		68.0	113.3
Сант	41	50	33	33		66.0	80.5
Цагааннуур	24	60	50	50		83.3	208.3
Баянгол	42	70	48	48		68.6	114.3
Сайхан	56	135	88	88		65.2	157.1
Орхонтуул	56	70	41	41		58.6	73.2
Баруунбүрэн	36	50	34	34		68.0	94.4
Шаамар	75	70	55	55		78.6	73.3
Хүдэр	25	50	47	47		94.0	188.0
Сүхбаатар	245	270	103	103		38.1	42.0
Жавхлант	11	50	31	31		62.0	281.8
Түшиг	29	45	39	39		86.7	134.5
Хушаат	47	45	25	25		55.6	53.2

3. ЭРҮҮЛ МЭНД, НИЙГМИЙН ДААТГАЛ, ХАЛАМЖ

3.1 ХАЛДВАРТ ӨВЧНӨӨР ӨВЧЛӨГСӨД /сумдаар/

	халдварт өвчин				2014
	2011	2012	2013	2014	2013
ДҮН	682	523	549	506	92.2
Алтанбулаг	32	30	18	27	150.0
Ерөө	17	11	14	31	221.4
Зүүнбүрэн	23	8	9	12	133.3
Мандал	139	93	101	110	108.9
Орхон	14	4	4	2	50.0
Сант	14	6	2	5	250.0
Цагааннуур	28	16	29	20	69.0
Баянгол	30	16	19	14	73.7
Сайхан	48	37	24	16	66.7
Орхонтуул	13	15	10	7	70.0
Баруунбүрэн	2	11	11	3	27.3
Шаамар	21	16	29	13	44.8
Хүдэр	5	8	3	8	266.7
Сүхбаатар	283	224	257	212	82.5
Жавхлант	5	14	10	4	40.0
Түшиг	5	8	4	10	250.0
Хушаат	3	6	5	12	240.0

3.1.1 ХАЛДВАРТ ӨВЧНӨӨР ӨВЧЛӨГСӨД /сумдаар, бэлгийн замын өвчин/

	гипатит				2014
	2011	бэлгийн замын өвчин		2014	2013
	2011	2012	2013	2014	2013
ДМН	279	16875	24320	1721	707.5
Алтанбулаг	8 12	7 4	11 1	112	100.0
Ерөө	3 3	2 2	4	7 5	175.0
Зүүнбүрэн	1 21	2 3	8	5 1	62.5
Мандал	57 37	27 42	1022	371	370.5
Орхон	1 10	2 1	2		0.0
Сант	1 8	1 2	2	1	
Цагааннуур	9 9	4 5	4 14	7	175.0
Баянгол	4 5	2	9	1	
Сайхан	15 19	11 20	8 3	4 2	566.7
Орхонтуул	1 9	13	3	4	133.3
Баруунбүрэн		6	9		0.0
Шаамар	8 1	2 5	5 14	6	120.0
Хүдэр	2 1	7	2	2 3	150.0
Сүхбаатар	164	105	181	79	43.6
Жавхлант			3	2	66.7
Түшиг	3	4	1	6	600.0
Хушаат	2	1	1		0.0

3.1.
2
ХА
ЛД
ВА
РТ
ӨВ
ЧН
ӨӨ
Р
ӨВ
ЧЛ
ӨГ
СӨ
Д
/су
мд
аар
,
гипа

тит/

Сүхбаатар	43	49	39	5	12.8
Жавхлант		11	5	1	20.0
Түшиг		2			
Хушаат	1	1	2		

3.1.3 ХАЛДВАРТ ӨВЧНӨӨР ӨВЧЛӨГСӨД /сумдаар, гипатит/

3.2 НИЙГМИЙН ДААТГАЛЫН ШИМТГЭЛИЙН ОРЛОГО, АВЛАГА /мян.төг/

сум	төлөвлөгөөний биелэлт			НДШ-ийн авлага		
	төл	гүй	хувь	төсөв	а/а нэгж	бүгд
ДҮН	13,165,060.9	12,804,690.8	97.3	191,380.4	5,227,330.2	5,418,710.6
Алтанбулаг	234,556.8	238,098.4	101.5	7,957.2	6,103.0	14,060.2
Ерөө	389,314.5	390,669.1	100.3	11,372.3	26,609.1	37,981.4
Зүүнбүрэн	164,577.0	186,019.3	113.0		6,299.4	6,299.4
Мандал	3,650,797.3	3,490,661.6	95.6	48,528.8	267,284.1	315,812.9
Орхон	116,125.9	110,027.4	94.7		10,394.9	10,394.9
Сант	141,619.2	146,505.1	103.5	4,085.7	6,964.7	11,050.4
Цагааннуур	374,562.5	311,127.1	83.1	26,428.5	75,866.5	102,295.0
Баянгол	586,069.3	462,090.9	78.8	6,000.0	60,983.8	66,983.8
Сайхан	1,967,501.9	1,325,127.0	67.4		3,811,533.6	3,811,533.6
Орхонтуул	191,268.9	208,016.5	108.8	7,118.1	6,866.5	13,984.6
Баруунбүрэн	190,439.1	205,957.8	108.1		25,655.8	25,655.8
Шаамар	270,376.5	274,214.0	101.4	8,459.6	3,963.2	12,422.8
Хүдэр	176,885.7	272,741.9	154.2	12,460.4	36,237.1	48,697.5
Сүхбаатар	3,920,803.4	4,448,678.4	113.5	50,765.5	801,294.3	852,059.8
Жавхлант	125,945.2	128,364.9	101.9	1,166.8	15,792.0	16,958.8
Түшиг	265,443.8	279,261.7	105.2	1,703.7	64,119.9	65,823.6
Хушаат	119,530.2	133,565.5	111.7	5,333.8	1,362.3	6,696.1

	сүрьеэ				2014
	2011	2012	2013	2014	2013
ДҮН	185	142	151	159	105.3
Алтанбулаг	9	17	6	10	166.7
Ерөө	11	7	10	12	120.0
Зүүнбүрэн	1	3	1	1	100.0
Мандал	37	20	30	40	133.3
Орхон	3	1	2	2	
Сант	5	2		3	
Цагааннуур	9	5	9	8	88.9
Баянгол	21	14	9	13	144.4
Сайхан	14	6	8	4	50.0
Орхонтуул	3	2	7	3	
Баруунбүрэн	2	2	2	3	150.0
Шаамар	9	7	7	4	57.1
Хүдэр	2	1	1		0.0
Сүхбаатар	53	47	53	51	98.2
Жавхлант	4	2	1		0.0
Түшиг	2	2	3	3	100.0
Хушаат		4	2	2	100.0

ТХИ 279,243.7 193,564.2 69.3

3.3 НИЙГМИЙН ХАЛАМЖИЙН САН /мян.төг/

Үзүүлэлт	зарцуулалт	
	хүн	мөнгө
ДҮН	18190	4,484,396.2
1. Халамжийн тэтгэвэр	3074	2,269,017.9
2. Нөхцөлт мөнгөн тэтгэмж	1320	515,326.3
- Бүтэн өнчин хүүхэд асран харгалзагчид	76	27,936.9
3. Олон нийтийн оролцоонд түшиглэсэн халамжийн үйлчилгээ	132	25,405.5
5. Алдар цолтой ахмадуудад үзүүлсэн хөнгөлөлт, тусламж	70	54,564.0
- Жирэмсэн болон нярай хүүхэдтэй эхчүүдэд олгосон мөнгө	2982	758,410.0
- Алдарт эхийн одонтой эхчүүдэд олгосон мөнгө	8476	1,155,600.0
6. Ахмад настны НХТХ-ийн дагуу олгогдож буй хөнгөлөлт, тусламж	3052	154,302.9
7. Хөгжлийн бэрхшээлтэй иргэний НХТХ-ийн дагуу олгож буй хөнгөлөлт, тусламж	404	67,095.9

4. ГЭМТ ХЭРЭГ

4.1. БҮРТГЭГДСЭН ГЭМТ ХЭРГИЙН ТОО /сумдаар/

Сумдын нэрс	Гэмт хэргийн тоо				2014
	2011	2012	2013	2014	2013
ДҮН	416	422	315	465	147.6
Алтанбулаг	22	29	16	23	143.8
Ерөө	21	32	16	34	212.5
Зүүнбүрэн	7	4	10	6	
Мандал	131	100	89	109	122.5
Орхон	3	5	8	13	162.5
Сант	6	10	8	12	150.0
Цагааннуур	16	18	8	14	175.0
Баянгол	31	10		36	
Сайхан	35	56	34	50	147.1
Орхонтуул	13	8	8	13	162.5
Баруунбүрэн	17	10	20	20	100.0
Шаамар	18	12	4	18	450.0
Хүдэр	12	22	8	7	87.5

Сүхбаатар	72	87	66	91	137.9
Жавхлант	5	6	6	6	100.0
Түшиг	6	8	5	4	80.0
Хушаат	1	3	8	8	100.0
Бусад аймаг		2	1	1	100.0

4.2. БҮРТГЭГДСЭН ЗАХИРГААНЫ ЗӨРЧИЙН МЭДЭЭ /сумдаар, төрөл, ангилалаар/

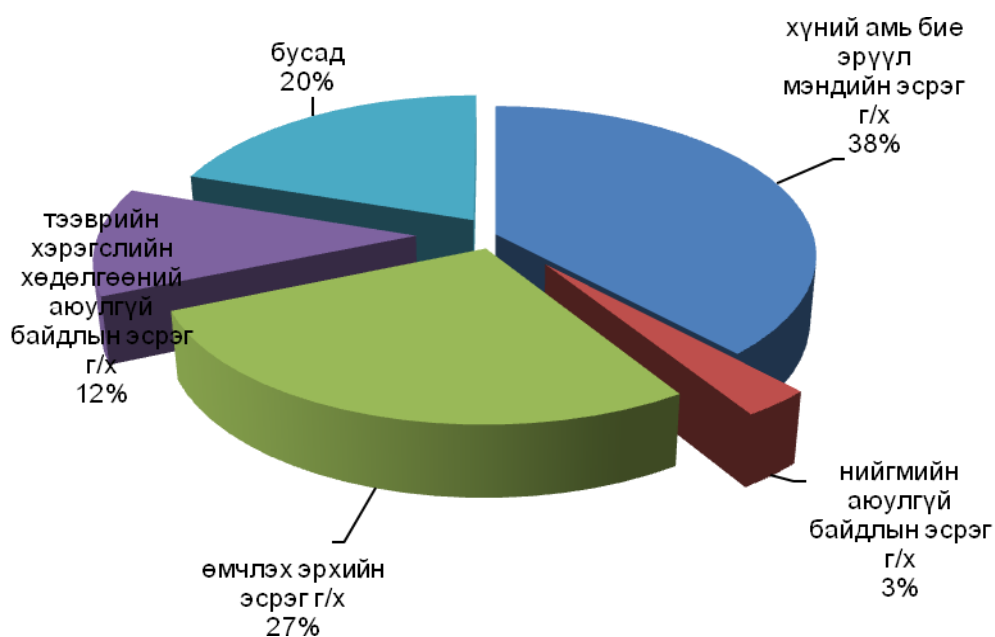
	согтуугаар үйлдэгдсэн гэмт хэрэг	бүртгэгдсэн захиргааны зөрчил бүгд	үүнээс торгуулсан		Т/Х жолоодох эрх хассан
			иргэн	ААНБ	
ДҮН	152	16369	12534	15	545
Алтанбулаг	3	342	139	1	22
Ерөө	10	457	359	2	15
Зүүнбүрэн	4	80	50		3
Мандал	44	2120	1485	1	121
Орхон	6	146	87		6
Сант	2	35	9		3
Цагааннуур	7	241	149		24
Баянгол	7	3310	3027		48
Сайхан	19	2336	1904	3	52
Орхонтуул	2	90	63	1	4
Баруунбүрэн	1	86	67		4
Шаамар	2	1659	1,383		26
Хүдэр	3	65	55		2
Сүхбаатар	39	5236	3636	7	212
Жавхлант		103	87		3
Түшиг	2	19	5		
Хушаат	1	39	29		
Бусад аймаг		5			

4.3. БҮРТГЭГДСЭН ГЭМТ ХЭРГИЙН ТӨРӨЛ /сумдаар, ангилалаар/

сум	тоогоор					бусад
	хүний амь бие, эрүүл мэндийн эсрэг гэмт хэрэг	нийгмийн аюулгүй байдлын эсрэг гэмт хэрэг	өмчлөх эрхийн эсрэг гэмт хэрэг	үүнээс малын хулгай	тээврийн хэрэгслийн хөдөл-ний аюулгүй байдлын эсрэг г/х	
ДҮН	177	14	128	53	54	-58

Алтанбулаг	4		2		4	6
Ерөө	11		7		1	-3
Зүүнбүрэн	4		1		1	4
Мандал	47	8	32	4	11	-9
Орхон	6		5	4		-3
Сант	2		3	2	2	1
Цагааннуур	8		5	3	1	-6
Баянгол	7		9	9	14	-30
Сайхан	21	2	18	10	5	-12
Орхонтуул	4		4	3	1	-1
Баруунбүрэн	1		11	11	6	2
Шаамар	5		8	4	3	-12
Хүдэр	2		2	1	1	3
Сүхбаатар	45	4	17		2	-2
Жавхлант	3		2	1		1
Түшиг	1		2	1	1	1
Хушаат	6				1	1
Бусад аймаг						1

ГЭМТ ХЭРГИЙН ТӨРӨЛ /хувиар/



5. БАНК, САНХҮҮ

5.1 АЙМГИЙН ТӨСВИЙН 7-Р САРЫН ГҮЙЦЭТГЭЛ

				/мян.төг/
Д/д	Үзүүлэлтүүд	Төлөвлөгөө	Гүйцэтгэл	Хувь
1	Орон нутгийн төсвийн нийт орлого	8972452.9	8038431.5	89.6
	Үүнээс: Аймгийн төсвийн орлого	7305580.4	6627149.8	90.7
2	Орон нутгийн төсвийн нийт зарлага	46,662,603.40	38,626,608.30	82.8
	Үүнээс: Аймгийн төсвийн зарлагын дүн	13,545,122.80	10,161,486.80	75.0
	- Аймгийн ОНХСангийн зарцуулалт	4,013,570.70	1,918,347.60	47.8
	- Аймгийн авто замын хөрөнгө оруулалт	236,465.70	97,691.40	41.3
	- Аймгийн орон нутгийн төсвийн хөрөнгө оруулалт	355,800.00	370,311.40	104.1
3	Улсын төсвөөс олгосон ОНХСангийн орлогын шилжүүлэг	9,865,809.60	5,298,006.00	53.7
4	Улсын төсвөөс олгосон санхүүгийн дэмжлэг	2,953,600.00	2,870,298.10	97.2
5	Улсын төсвөөс олгосон тусгай зориулалтын шилжүүлэг	24,395,561.10	24,395,561.10	100.0
	Боловсролын салбарт	19,624,289.10	19,624,289.10	100.0
	- Эрүүл мэндийн байгууллага	2,524,657.10	2,524,657.10	100.0
	Соёл спорт аялал жуулчлалын байгууллага	1,950,308.50	1,950,308.50	100.0
	- Газрын харилцаа кадастрын алба	124,580.90	124,580.90	100.0
	- Хүүхэд гэр бүл хөгжлийн хэлтэс	171,725.50	171,725.50	100.0
6	Сумдад олгосон санхүүгийн дэмжлэг	4,445,201.70	4,445,201.70	100.0
7	Байгууллагад олгосон тусгай зориулалтын шилжүүлгийн нийт дүн	24,395,561.10	24,395,561.10	100.0
	- Боловсролын салбар	19,624,289.10	19,624,289.10	100.0
	- Эрүүл мэнд	2,524,657.10	2,524,657.10	100.0
	- Соёлын байгууллага	1,576,506.60	1,576,506.60	100.0
	Газрын харилцаа БХБгазарт	124,580.90	124,580.90	100.0
	Хүүхэд гар бүл хөгжлийн хэлтэст	171,725.50	171,725.50	100.0
	- Биеийн тамир спортын байгууллага			100.0

		373,801.90	373,801.90	
8	Засаг даргын нөөц	355,320.00	290,599.60	81.8

5.2 ОРОН НУТГИЙН ТӨСВИЙН ОРЛОГО ЗАРЛАГЫН 7-Р САРЫН СУМДЫН ГҮЙЦЭТГЭЛ

/мян.төг/

Д/д	Сумдын нэрс	Орон нутгийн төсвийн орлого			Орон нутгийн төсвийн зарлага		
		төлөвлөгөө	гүйцэтгэл	хувь	төлөвлөгөө	гүйцэтгэл	хувь
1	Алтанбулаг	155266.5	138944.3	89.5	497419.0	215937.9	43.4
2	Баруунбүрэн	28005.6	28475.1	101.7	604832.8	415536.2	68.7
3	Баянгол	59534.4	52088.1	87.5	531658.4	306534.5	57.7
4	Ерөө	158583.5	121854.5	76.8	837367.6	561127.6	67.0
5	Жавхлант	18935.9	14023.5	74.1	394260.9	242692.4	61.6
6	Зүүнбүрэн	12859.5	11576.3	90.0	389929.0	269617.8	69.1
7	Мандал	569807.8	269931.9	47.4	1881590.3	1446660.2	76.9
8	Орхон	20530.0	9947.3	48.5	447584.5	248664.2	55.6
9	Орхонтуул	35073.0	34588.4	98.6	564592.9	274723.8	48.7
10	Сант	13215.0	6198.7	46.9	430444.1	235235.3	54.6
11	Сайхан	144117.7	177351.3	123.1	840054.4	511398.7	60.9
12	Сүхбаатар	182993.5	187462.6	102.4	1031601.1	611922.3	59.3
13	Түшиг	43029.7	42710.9	99.3	500934.4	235514.3	47.0
14	Хүдэр	76793.2	82380.5	107.3	515816.9	270943.4	52.5
15	Хушаат	15259.0	14444.0	94.7	450848.1	263366.3	58.4
16	Цагааннуур	31008.4	30949.3	99.8	578109.0	429156.6	74.2
17	Шаамар	14667.9	21607.3	147.3	406150.7	286086.2	70.4
	ДҮН	1579680.6	1244534.0	78.8	10903194.1	6825117.7	62.6
1	Аймгийн төсөв	7252449.5	6441722.0	88.8	12316635.9	9093971.7	73.8
	НИЙТ ДҮН	8832130.1	7686256.0	87.0	23219830.0	15919089.4	68.6

5.3 ОРОН НУТГИЙН ТӨСВИЙН БАЙГУУЛЛАГУУДЫН ӨГЛӨГ, АВЛАГЫН МЭДЭЭ

/мян.төг/

Үзүүлэлт	тухайн сарын эхэнд байсан	эзлэх хувь	тухайн сарын эцэст байсан	эзлэх хувь
ӨГЛӨГ	169615.3	100.0	59723.0	100.0
Үүнээс: Цалин	9250.9	5.5	26660.0	44.6
НДШ				
НДШимтгэл	6397.0	3.8	11312.7	18.9
Тогтмол зардал	28836.5	17.0	9175.7	15.4

Бусад зардал	125130.9	73.8	12574.6	21.1
АВЛАГА	7809.1	100.0	8299.7	100.0

5.4 АРИЛЖААНЫ БАНКУУДЫН 7 ДУГААР САРЫН МЭДЭЭ

банкууд	цэвэр		зээлийн өрийн үлдэгдэл	чанаргүй зээл	иргэдийн мөнгөн хадгаламж
	орлого	зарлага			
ДҮН	68,300,538.6	69,288,253.8	187,521,163.5	1,261,880.4	41,231,553.7
1.Төрийн банк ЗХ	6,228,258.1	6,157,799.6	9,475,332.5	5,164.5	2,194,672.0
2.Голомт банк	9,958,047.8	10,008,295.7	15,103,720.0	35,724.2	2,202,242.3
3.Төрийн банк	16,105,289.2	16,306,732.5	42,728,529.1	50,703.9	9,152,071.1
4.ХАС Банк	2,197,307.0	2,135,091.3	13,346,910.0	156,211.4	5,075,136.6
5.Капитал банк	93,384.8	88,086.4	955,729.1		57,296.2
6.ЗХ ХХБ	1,623,705.2	1,466,424.9	4,662,747.3	67,267.2	1,346,037.8
7.ЗХ ХАС Банк	2,161,316.6	2,112,096.3	8,460,360.5	87,275.2	3,212,103.9
8.ЗХ ХАА-н банк	11,793,866.3	12,110,918.6	30,243,637.6	79,811.5	5,683,616.6
9.Хөтөл ХХ Банк	1,855,503.6	2,329,075.5	6,527,218.4	506,373.5	721,786.2
10.СБ ХАА-н Банк	16,283,860.0	16,573,733.0	56,016,979.0	273,349.0	11,586,591.0

5.5 АРИЛЖААНЫ БАНКНЫ ВАЛЮТЫН ХАНШ

Валютын нэр	8-р сарын 7-ны байдлаар	
	авах	зарах
1.рубль	48.90	52.10
2.Доллар	1822.00	1841.00
3.Евро	2382.00	2460.00
4.Юань	295.20	299.30
5.Иен	17.30	18.02
6.Английн фунт	2984.00	3091.00
7.Вон	1.74	1.86
8.Швейцарь франк	1958.00	2057.00

6.ХӨДӨӨ АЖ АХУЙ

6.1. ТАРИАЛАЛТЫН МЭДЭЭ /сумдаар/

га-аар

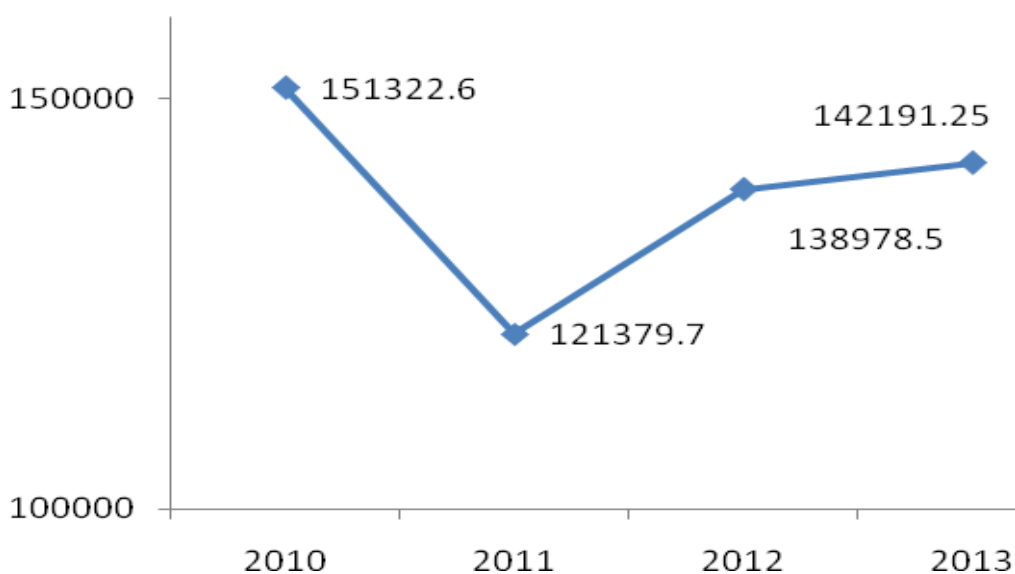
Сум	2011	2012	2013	2014	<u>2014</u> <u>2013</u>
ДҮН	151322.6	121379.7	138978.5	142191.3	102.3
Алтанбулаг	5607	4307	6000	4680	78
Ерөө	12373.6	9974	13045	12295	94.3
Зүүнбүрэн	6608	5814	5733	6455.2	112.6
Мандал	5894.5	6484	6603.8	6816.05	103.2
Орхон	12565	11329	10380	9928	95.6
Сант	3322	2237	2230.7	3384	151.7
Цагааннуур	28226	23113	25921	30246	116.7
Баянгол	7665	6012	7397	6478	87.6
Сайхан	11818.5	12700	13588	12590	92.7
Орхонтуул	11891	11000	10140	10889	107.4
Баруунбүрэн	11532	2700	8487	8515	100.3
Шаамар	2360	1309	1500	2339	155.9
Хүдэр	5226	3895	4819	4718	97.9
Сүхбаатар					
Жавхлант	6659	5591	6301	4349	69
Түшиг	9480	5600	7330	11333	154.6
Хушаат	10095	9315	9503	7176	75.5

төмс					
ДҮН	3340.2	3253.3	4019.7	2935.5	73.0
Алтанбулаг	173	65	124	85	68.1
Ерөө	135	110	180	150	83.3
Зүүнбүрэн	232	150	130	50	38.5
Мандал	730.5	650	734	700	95.4
Орхон	212	251.0	248	300	121.0
Сант	220	252	314	190	60.5
Цагааннуур	175.9	457.3	691.0	240.0	34.7
Баянгол	204.8	157.0	246.7	153	62.0
Сайхан	226.0	275.0	388	400	103.1
Орхонтуул	98	135.0	68	18	26.5
Баруунбүрэн	176	70	186	85	2.6*
Шаамар	150	165	182	130	71.4
Хүдэр	133	152	130	100	76.9
Сүхбаатар	95.0	62.0	77	77	100.0
Жавхлант	108.0	60.0	58	23	39.7

Түшиг	76	42	53	25	47.2
Хушаат	195	200	210	210	100.0

Сум	2011	2012	2013	2014	2014
					2013
Хүнсний ногоо					
ДҮН	2050.1	1365.8	2310.8	2148.2	93.0
Алтанбулаг	53	16.5	74.1	38.9	52.4
Ерөө	115	13	145	115	79.3
Зүүнбүрэн	152	113	139.3	127	91.5
Мандал	385.31	321.8	456	447.9	98.2
Орхон	73	81	98	111	113.3
Сант	92.1	46.58	147	180.3	122.6
Цагааннуур	106.5	112.5	158.3	144.6	91.3
Баянгол	107.98	25.3	116.6	122.6	105.1
Сайхан	135.5	143	208.4	234.2	112.4
Орхонтуул	55	48	60.5	37	61.2
Баруунбүрэн	100	8	81.5	43	52.8
Шаамар	300	228	262	233	88.9
Хүдэр	46	43	51	49	96.1
Сүхбаатар	40.5	24.1	50	50	100.0
Жавхлант	170	45	130.44	82	62.9
Түшиг	21.2	12	22.7	22.4	98.7
Хушаат	97	85	110	110	100.0

Үр тариа, га-аар



6.2 ХАА-Н БҮТЭЭГДЭХҮҮНИЙ ҮНЭ / Малын үнэ, 7-р сарын байдлаар/

мян.төг

ҮЗҮҮЛЭЛТ	Нас, хүйс	Х/н	2014
1. Адуу			
нас гүйцсэн	эр	толгой	900.0
	эм	толгой	860.0
Өсвөр насны	эр	толгой	590.0
	эм	толгой	580.0
2. Үхэр			
Нас гүйцсэн	эр	толгой	980.0
	эм	толгой	940.0
Бух		толгой	990.0
Өсвөр насны	эм	толгой	860.0
	эр	толгой	850.0
3. Хонь			
Нас гүйцсэн	эр	толгой	145.0
	эм	толгой	140.0
Хуц		толгой	150.0
Хурга	эр	толгой	40.0
	эм	толгой	40.0
4. Ямаа			
Нас гүйцсэн	эр	толгой	120.0
	эм	толгой	110.0
Ухна		толгой	130.0

6.3 ХАА-Н БҮТЭЭГДЭХҮҮНИЙ ҮНЭ / Малын гаралтай бүтээгдэхүүний үнэ, 7-р сарын байдлаар/

ҮЗҮҮЛЭЛТ	Х/Н	2014
1. Мах		
Тахианы	кг	5800
Гахайны	кг	7500
2. Ямааны ноолуур		
Ноолуур	кг	
3. Хөөвөр, хялгас		
Адууны дэл	кг	2000
Адууны сүүл	кг	5000
4. Арьс шир		
Адууны шир	ш	15000
Үхрийн шир		
1.80-2.3 метрийн хэмжээтэй шир	ш	30000
2.3 метрээс дээш хэмжээтэй шир	ш	50000

хоины ноостой нэхий, өлөнтэй	ш	
Ноосгүй нэхий	ш	7000
ямааны ноолууртай арьс	ш	
ноолуургүй арьс	ш	3000
С.Хөдөө аж ахуйн бусад бүтээгдэхүүн		
Өндөг, дотоодын	ш	330
Зөгийн бал, дотоодын	кг	20000
Загас, дотоодын		
булуу цагаан /сазаан/	кг	12500
бусад	кг	6500

6.4 ХАА-Н БҮТЭЭГДЭХҮҮНИЙ ҮНЭ /Газар тариалангийн бүтээгдэхүүний үнэ (дотоодын)/

1.Хүнсний ногоо	Хн	Нэгжийн үнэ
Сонгино	кг	1500
Сармис	кг	
Өргөст хэмх	кг	1000
Улаан лооль	кг	7000
2. Хэрэглээний мод		
Түлээний мод	м3	

Тайлбар: Үнийг Сүхбаатар хотын ханшаар авсан болно.

7. АЖ ҮЙЛДВЭР

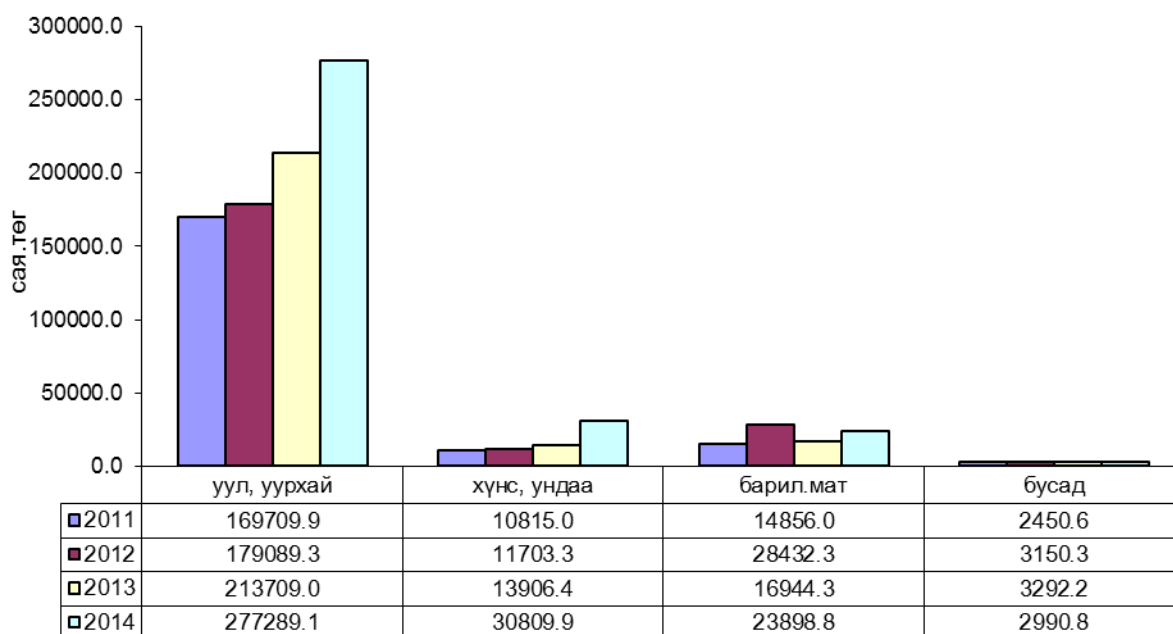
7.1 АЖ ҮЙЛДВЭРИЙН БҮТЭЭГДЭХҮҮН ҮЙЛДВЭРЛЭЛТ /салбараар, жил бүрийн эхний 7 сарын/

Салбараар	2011	2012	2013	2014	Нийт дүнд эзлэх хувь				2013 ⁹ 2012
					2011	2012	2013	2014	
Бүгд	197831.5	222375.2	247851.9	334988.6	100	100	100	100	135.2
Үүнээс:									
Уул,уурхай	169709.9	179089.3	213709.0	277289.1	85.8	80.5	86.2	82.8	129.8
Хүнс ундаа	10815.0	11703.3	13906.4	30809.9	5.5	5.3	5.6	9.2	221.6
Барил.материал	14856.0	28432.3	16944.3	23898.8	7.5	12.8	6.8	7.1	141.0
Бусад	2450.6	3150.3	3292.2	2990.8	1.2	1.4	1.4	0.9	90.8

7.2 АЖ ҮЙЛДВЭРИЙН БҮТЭЭГДЭХҮҮН БОРЛУУЛАЛТ /салбараар, жил бүрийн эхний 7 сарын/

Салбараар	2011	2012	2013	2014	Нийт дүнд эзлэх хувь				2013 2012 %
					2011	2012	2013	2014	
Бүгд	193233.4	242021.7	249167.4	306970.3	100	100	100	100	123.2
Үүнээс:									
Уул, уурхай	147915.0	204277.6	220347.8	253724.6	76.5	84.4	88.4	82.5	115.1
Хүнс ундаа	8662.0	9299.6	8624.0	18410.7	4.5	3.8	3.5	6.0	213.5
Барил. материал	34275.7	25430.0	17092.3	31779.8	17.7	10.5	6.9	10.4	185.9
Бусад	2380.7	3014.5	3103.3	3055.2	1.3	1.3	1.2	1.0	98.5

Аж үйлдвэрийн нийт бүтээгдэхүүн үйлдвэрлэлт, салбараар, эхний 7 сарын байдлаар



7.3 АЖ ҮЙЛДВЭРИЙН БҮТЭЭГДЭХҮҮН ҮЙЛДВЭРЛЭЛТ, сумдаар, жил бүрийн эхний 7 сарын

Сум	2011	2012	2013	2014
Дүн	197831.5	222375.2	247851.9	334988.6
Алтанбулаг	13.9	28.5	20.3	4.8
Ерөө	107255.9	120340.4	93107.7	204058.5
Зүүнбүрэн	14.9	5.8	22.5	30.4
	11848.0	12763.0	15024.2	31484.1

Мандал					
Орхон					0.0
Сант	1.9	2.3	2.7	1.6	
Цагааннуур	1610.8	70.6	66.9	61.9	
Баянгол	61020.0	55222.5	120402.3	71572.5	
Сайхан	14174.5	28166.3	16275.7	22553.7	
Орхонтуул					0.0
Баруунбүрэн	0.7	0.8	0.5	12.4	
Шаамар					104.7
Хүдэр	59.0	57.1	68.1	68.1	
Сүхбаатар	1831.8	1900.1	2375.9	2974.7	
Жавхлант					0.0
Түшиг	0.1	3817.8	485.1	2047.5	
Хушаат					13.7

Тайлбар: Орхон, Орхонтуул, Шаамар, Жавхлант, Хушаат сумд үйлдвэрлэл явуулаагүй

7.4 АЖ ҮЙЛДВЭРИЙН ГОЛ НЭРИЙН БҮТЭЭГДЭХҮҮНИЙ ҮЙЛДВЭРЛЭЛТ , жил бүрийн эхний

Бүтээгдэхүүн	Х / н	2011	2012	2013	2014 -			2014% 2013
					Компани	ЖДҮ	Дүн	
Гурил	тн	216.6	50.6	267.2	0	0	0	0.0
Нарийн боов	тн	40.4	42.2	82.6	0	59.5	59.5	72.0
Талх	тн	170.1	201.9	372	4.6	442.8	447.4	120.3
Алт	кг	2604.6	1177.2	3781.8	1045.3	0	1045.3	27.6
Ундаа	мян.л	4	10.9	14.9	0	0	0	0.0
Архи	мян.л	1746.4	1512.7	3259.1	3172.1	0	3172.1	97.3
Спирт	мян.л	1353.5	738.8	2092.3	1126.7	0	1126.7	53.8
Зайрмаг	мян.ш	45.2	6.0	51.2	0	3.9	3.9	7.6
Хивэг	тн	87.1	4.7	91.8	0	0	0	0.0
Зүсмэл	мЗ	2115	458	2573	4855.2	0	4855.2	4.5*
Цемент	тн	84919	125129	210048	111300	0	111300	53.0
Шохой	тн	22848	10374.7	33222.7	22627.8	0	22628	2.3*
Дулаан	мгк	100.9	73.8	174.7	84.6	0	84.6	48.4
Хэрчсэн гурил	мян.ш	34.2	69.9	104.1	0.3	129.8	130.1	125.0
Сүү	мян.л	190.5	135.1	325.6	53.9	14.8	68.7	21.1
Төмрийн хүдэр	мян.тн	436.4	1436.7	1873.1	1431.3	0	1431.3	76.4
Арматур төмөр	тн	372	1200	1572	600	0	600	38.2
Тоосго	мян.ш	1470.9	513.4	1984.3	880	301	1181	2.8*
Нүүрс	мян.тн			0	128.3	0	128.3	#####

Эсгий гутал, шаахай	хос	0	314	0	314	#####
---------------------	-----	---	-----	---	-----	-------

7.5 Жижиг дунд үйлдвэрийн бүтээгдэхүүн үйлдвэрлэлт

Сум	Талх		Ундаа		Өндөг		Нарийн боов		Сүү	
	тн	мян.төг	мян.л	мян.төг	мян.ш	мян.төг	тн	мян.төг	мян.л	мян.төг
Дүн	442.8	381183.7	0.0	0.0	0.0	0.0	59.5	81404.0	14.8	12040.0
Алтанбулаг	0	0.0	0	0	0	0	0	0	0	0.0
Ерөө	0	0.0	0	0	0	0	0	0	0	0
Зүүнбүрэн	1	900.0	0	0	0	0	0	0	0	0.0
Мандал	144.9	75748.6	0	0.0	0	0.0	17.3	23781.0	0	0
Орхон	0	0	0	0	0	0	0	0	0	0
Сант	3.2	1660.0	0	0	0	0.0	0	0	0	0
Цагааннуур	15.9	17779.9	0	0	0	0.0	2.8	1869	0	0.0
Баянгол	9.8	10846.0	0	0.0	0	0.0	0.7	1460.0	0	0
Сайхан	18.5	11250.0	0	0.0	0	0.0	18.9	26460.0	14.8	12040
Орхонтуул	0	0.0	0	0	0	0.0	0	0	0	0
Баруунбүрэн	5.35	4248.0	0	0	0	0.0	0.82	1428	0	0
Шаамар	0.9	1200.0	0	0	0	0.0	0	0	0	0
Хүдэр	0	0.0	0	0	0	0.0	0	0	0	0
Сүхбаатар	224.0	240433.0	0	0.0	0	0.0	19	26406.0	0	0.0
Жавхлант	0	0.0	0	0	0	0.0	0	0	0	0
Түшиг	16.08	13918.4	0	0.0	0	0	0	0.0	0	0
Хушаат	3.2	3199.8	0	0.0	0	0	0	0.0	0	0

Сум	Хэрчсэн гурил		Бялуу		оёдол мян.төг	модон эдлэл мян.төг	Бусад мян.төг	Нийт бүт-н	Борлуу- лалт
	мян.ш	мян.төг	мян.ш	мян.төг					
Дүн	196.6	96494.6	10.57	87536.2	194319	65900	1236879	2155756.8	1953819.3
Алтанбулаг	0	0.0	0	0.0	875	0.0	0	875.0	875.0
Ерөө	0	0.0	0	0	0	0	0	0.0	0.0
Зүүнбүрэн	6.5	3913.6	0	0	4600.0	0	21000	30413.6	30613.6
Мандал	119.5	60107.0	1.9	16136.2	0	0	45704.3	221477.1	225012.9
Орхон	0	0.0	0	0	0	0	0	0.0	0.0
Сант	0	0.0	0	0	0	0	0	1660.0	1785.0
Цагааннуур	2.4	1579.0	0	0.0	0	0.0	1212	22439.9	22357.9
Баянгол	1.5	1000.0	0	0	0	0	8000	21306.0	21306.0
Сайхан	19	9070.0	0	0	12604.0	3000	563387	637811.0	513526.7
Орхонтуул	0	0.0	0	0	0	0	0	0.0	0.0
Баруунбүрэн	0	0.0	0	0	5140.0	180	1400	12396.0	12396.0
Шаамар	0	0.0	0	0	0	0	103476	104676.0	104676.0
Хүдэр	0	0.0	0	0	0	0	0	0.0	0.0
Сүхбаатар	47.7	20825.0	8.67	71400.0	171100	62720.0	482200.0	1075084.0	991742.4
Жавхлант	0	0.0	0	0	0	0.0	0	0.0	0.0
Түшиг	0	0.0	0	0	0	0.0	0	13918.4	15828.0
Хушаат	0	0.0	0	0	0	0.0	10500	13699.8	13699.8

