

**СЭЛЭНГЭ АЙМГИЙН НИЙГЭМ ЭДИЙН ЗАСГИЙН  
2014 ОНЫ 1 САРЫН ТАНИЛЦУУЛГА**

**АГУУЛГА**

<b>БҮЛЭГ 1. ХҮН АМ</b>	<b>1 - 4</b>
<b>БҮЛЭГ 2. АЖИЛЛАХ ХҮЧ, АЖИЛГҮЙЧҮҮД</b>	<b>5 - 6</b>
<b>БҮЛЭГ 3. ТӨСӨВ, САНХҮҮ</b>	<b>6 - 9</b>
<b>БҮЛЭГ 4. ХӨДӨӨАЖ АХУЙ</b>	<b>9 - 12</b>
<b>БҮЛЭГ 5. ҮНЭ</b>	<b>12 -14</b>
<b>БҮЛЭГ 6. АЖ ҮЙЛДВЭР</b>	<b>14 - 18</b>
<b>БҮЛЭГ 7. ГААЛЬ, ГАДААД ХУДАЛДАА</b>	<b>18</b>
<b>БҮЛЭГ 8. ЭРҮҮЛ МЭНД, НИЙГМИЙН ДААТГАЛ, ХАЛАМЖ</b>	<b>19 - 21</b>
<b>БҮЛЭГ 9. ГЭМТ ХЭРЭГ</b>	<b>21 - 23</b>
<b>БҮЛЭГ 10. БУСАД</b>	<b>23 - 28</b>

## БҮЛЭГ 1. ХҮН АМ

Он гарсаар манай аймагт бусад аймаг хотоос бүгд 82 хүн шилжин ирж, 167 хүн шилжин явсан байна. Нийт шилжин ирэгсэдийн 74.3 хувь нь Улаанбаатар хот, Дархан-Уул, Увс, Говь-Алтай аймгаас, шилжин явагсадын 85.7 хувь нь Улаанбаатар хот, Дархан-Уул, Дорноговь, Төв аймагт явжээ.

Монгол-Оросын хилээр хялбарчилсан журмаар хил нэвтрэх эрхийн үнэмлэхээр 3550 хүн зорчсон байна.

### 1.1 ШИЛЖИН ИРСЭН ИРГЭДИЙН ТОО

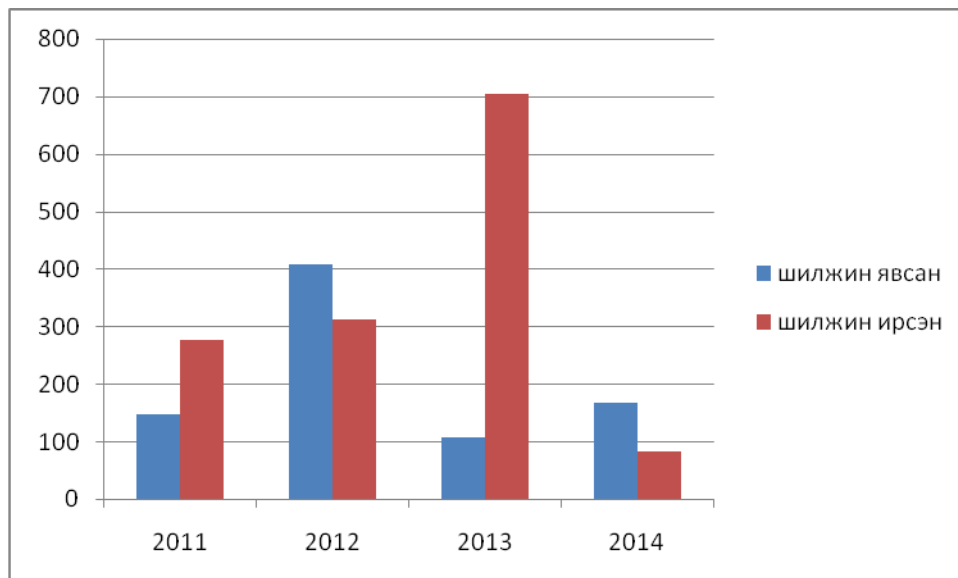
Д/д	Сум	2011 01 сар	2012 01 сар	2013 01 сар	2014 01 сар
	<b>ДҮН</b>	<b>276</b>	<b>311</b>	<b>107</b>	<b>82</b>
1	Алтанбулаг	5	8	-	2
2	Ерөө	17	16	-	3
3	Зүүнбүрэн	7	37	-	0
4	Мандал	119	59	-	12
5	Орхон	0	5	-	2
6	Сант	0	8	-	4
7	Цагааннуур	21	5	-	3
8	Баянгол	0	9	-	3
9	Сайхан	0	32	-	9
10	Орхонтуул	36	1	-	2
11	Баруунбүрэн	2	18	-	8
12	Шаамар	4	16	-	5
13	Хүдэр	0	8	-	2
14	Сүхбаатар	30	86	-	21
15	Жавхлант	30	2	-	6
16	Түшиг	4	1	-	0
17	Хушаат	1	0	-	0

### 1.2 ШИЛЖИН ЯВСАН ИРГЭДИЙН ТОО

Д/д	Сум	2011 01 сар	2012 01 сар	2013 01 сар	2014 01 сар
	<b>ДҮН</b>	<b>146</b>	<b>407</b>	<b>704</b>	<b>167</b>
1	Алтанбулаг	5	26	-	4
2	Ерөө	5	25	-	7
3	Зүүнбүрэн	3	0	-	1
4	Мандал	16	85	-	47
5	Орхон	3	9	-	1
6	Сант	1	6	-	2
7	Цагааннуур	2	11	-	8
8	Баянгол	5	25	-	10
9	Сайхан	15	41	-	20
10	Орхонтуул	5	16	-	4
11	Баруунбүрэн	4	25	-	4
12	Шаамар	9	18	-	5
13	Хүдэр	2	3	-	1
14	Сүхбаатар	61	83	-	45

15	Жавхлант	5	10	-	3
16	Түшиг	3	0	-	0
17	Хушаат	2	24	-	5

**ШИЛЖИН ИРСЭН БА ШИЛЖИН ЯВСАН ХҮНИЙ ТОО**  
/Зэрэгцүүлсэн онуудын 01-р сарын байдлаар/



### 1.3 ТӨРӨЛТ

Аймгийн хэмжээгээр нийт 168 эх төрж, 170 хүүхэд мэндэлсэн нь өнгөрсөн оны мөн үеийнхтэй ижил түвшинд байна. Нас барсан хүний тоо 57 байгаа нь ноднингийн мөн үеэс 8 хүнээр илүү байна. Эхний 1 сарын байдлаар нялхсын эндэгдэл Сайхан суманд 1 гарчээ.

Оны эхний 01 сарын байдлаар төрөлт өмнөх оны мөн үеийнхтэй ижил түвшинд байна. Харин 2011, 2012 оны мөн үетэй харьцуулахад 26.3 ба 8.4 хувиар тус тус өсөн байгаа нь төрөлт нэмэгдэх хандлагатай байгааг харуулж байна.

#### Төрсөн эхийн тоо

Сум	2011 01 сар	2012 01 сар	2013 01 сар	2014 01 сар	2014-01 2013-01
<b>ДҮН</b>	<b>133</b>	<b>155</b>	<b>168</b>	<b>168</b>	<b>100.0</b>
Алтанбулаг			1	4	400.0
Ерөө	5	2	6		0.0
Зүүнбүрэн			1		0.0
Мандал	48	52	54	76	140.7
Орхон					
Сант					
Цагааннуур	4	3			
Баянгол					
Сайхан	8	11	15	6	40.0
Орхонтуул	1	2	1		0.0

Баруунбүрэн	1				
Шаамар			2		0.0
Хүдэр	1			1	
Сүхбаатар	65	85	86	79	91.9
Жавхлант			1		0.0
Түшиг			1	2	200.0
Хушаат					

#### Амьд төрсөн хүүхдийн тоо

Сум	2011 01 сар	2012 01 сар	2013 01 сар	2014 01 сар	2014-01 2013-01
<b>ДҮН</b>	<b>134</b>	<b>155</b>	<b>168</b>	<b>170</b>	<b>101.2</b>
Алтанбулаг			1		0.0
Ерөө	5	2	6	4	66.7
Зүүнбүрэн			1		0.0
Мандал	48	53	54	76	140.7
Орхон					
Сант					
Цагааннуур	4	3			
Баянгол					
Сайхан	8	10	15	6	40.0
Орхонтуул	1	2	1		0.0
Баруунбүрэн	1				
Шаамар			2		0.0
Хүдэр	1			1	
Сүхбаатар	66	85	86	81	94.2
Жавхлант			1		0.0
Түшиг			1	2	200.0
Хушаат					

#### 1.4 НАС БАРАЛТ

Сум	2011-1	2012-1	2013-1	2014-1	2014-1 2013-1
<b>ДҮН</b>	<b>41</b>	<b>46</b>	<b>49</b>	<b>57</b>	<b>116.3</b>
Алтанбулаг	3	2	3	4	133.3
Ерөө	4	2	4	5	125.0
Зүүнбүрэн		2	1	1	100.0
Мандал	9	9	8	11	137.5
Орхон			1		0.0
Сант	1	2	1	4	400.0
Цагааннуур	2	1	2	4	200.0
Баянгол	2	2	1	1	100.0
Сайхан	2	6	2	3	150.0
Орхонтуул	1	2	4	1	25.0
Баруунбүрэн	3	2	2	3	150.0
Шаамар	1		4	1	25.0
Хүдэр		2	2	1	50.0

Сүхбаатар	7	12	13	10	76.9
Жавхлант	1	1		4	
Түшиг	3	1		2	
Хушаат	2		1	2	200.0

## БҮЛЭГ 2. АЖИЛЛАХ ХҮЧ, АЖИЛГҮЙЧҮҮД

Бүртгэлтэй ажилгүйчүүдийн тоо 903 болсон нь урьд оны мөн үеийнхээс 28.8 хувиар ихэсч, 2011 оны мөн үеэс мөн 11.3 хувиар буурсан байна. Нийт ажилгүйчүүдийн 61.7 хувийг ерөнхий боловсролтой, 6.5 хувийг тусгай дунд, 10.3 хувийг мэргэжилтэй ажилчид, 20.9 хувийг дээд боловсролтой хүмүүс эзлэх боллоо. Энэ сард бүртгэлтэй ажилгүйчүүдээс 65 хүн хасагдаж, 126 хүн шинээр бүртгэгдсэн байна.

### 2.1 БҮРТГЭЛТЭЙ АЖИЛГҮЙЧҮҮД /боловсролын түвшнээр/

Үзүүлэлтүүд	2011-1	2012-1	2013-1	2014-1	2014-1
					2013-1
<b>Бүгд</b>	<b>1018</b>	<b>979</b>	<b>701</b>	<b>903</b>	<b>128.8</b>
-үүнээс эмэгтэй	490	499	395	424	107.3
-дээд	122	145	155	189	121.9
-коллежи	0	0	0	0	0
-тусгай дунд	36	42	27	59	218.5
-ерөнхий	800	740	441	557	126.3
боловсролтой					
-мэргэжилтэй	60	52	71	93	131.0
ажилчид					
-мэрэгжилгүй	6	-	7	5	



## 2.2 БҮРТГЭЛТЭЙ АЖИЛГҮЙЧҮҮДИЙН ТОО /сумдаар/

2014 оны 01 сарын байдлаар

	Сарын эхэнд	хасагдсан	нэмэгдсэн	Сарын эцэст
<b>ДҮН</b>	<b>842</b>	<b>65</b>	<b>126</b>	<b>903</b>
Алтанбулаг	26			26
Ерөө	35			35
Зүүнбүрэн	16		1	17
Мандал	79		2	81
Орхон	17			17
Сант	7			7
Цагааннуур	28		3	31
Баянгол	106			106
Сайхан	37			37
Орхонтуул	17			17
Баруунбүрэн	21			21
Шаамар	29			29
Хүдэр	32			32
Сүхбаатар	346	65	120	401
Жавхлант	6			6
Түшиг	22			22

### БҮЛЭГ 3. ТӨСӨВ, САНХҮҮ

#### 3.1 АЙМГИЙН ТӨСВИЙН ГҮЙЦЭТГЭЛ

Орон нутгийн төсвийн орлого 916.4 сая.төг болж төсвийн орлогын төлөвлөгөө 74.2 хувьтай байна. Орон нутгийн төсвөөс санхүүждэг байгууллагуудын төлөвлөсөн зардал 17,1 хувиар дутуу санхүүжигджээ.

Он гарсаар төсвийн нийт өглөг 184.5 сая төгрөг болсон нь өнгөрсөн 12-р сарынхаас 124.6 сая төгрөгөөр ихэсчээ.

2014 оны 01 сарын гүйцэтгэлээр /мян.төг/

Д/д	Үзүүлэлтүүд	Төлөвлөгөө	Гүйцэтгэл	Хувь
1	Орон нутгийн төсвийн орлого	1,235,074.50	916,384.80	74.2
	Үүнээс: Аймгийн төсвийн орлого		775,197.60	72.9
		1,064,053.60		
2	Орон нутгийн төсвийн зарлага	1,669,186.50	1,384,373.60	82.9
	Үүнээс: Аймгийн төсвийн зарлагын дүн	282,682.40	262,315.40	92.8
	- Аймгийн ОНХСангийн зарцуулалт	0	46,815.80	
	- Аймгийн авто замын хөрөнгө оруулалт	0	0	
	- Аймгийн орон нутгийн төсвийн хөрөнгө оруулалт	0	0	
3	Улсын төсвөөс олгосон ОНХСангийн орлогын шилжүүлэг	0	0	
4	Улсын төсвөөс олгосон санхүүгийн дэмжлэг	423,000.00	423,000.00	100.0
5	Улсын төсвөөс олгосон тусгай зориулалтын шилжүүлэг	3,377,119.90	3,377,119.90	100.0
	Боловсролын салбарт	2,691,356.20	2,691,356.20	100.0
	- Эрүүл мэндийн байгууллага	338,190.70	338,190.70	100.0
	Соёл спорт аялал жуулчлалын байгууллага	306,097.30	306,097.30	100.0
	- Газрын харилцаа кадастрын алба	17,408.10	17,408.10	100.0
	- Хүүхэд гэр бүл хөгжлийн хэлтэс	24,067.60	24,067.60	100.0
6	Сумдад олгосон санхүүгийн дэмжлэг	1,207,821.20	1,207,821.20	100.0
7	Байгууллагад олгосон тусгай зориулалтын шилжүүлгийн нийт дүн	3,377,119.90	3,321,046.40	98.3
	- Боловсролын салбар	2,691,356.20	2,635,282.70	97.9
	- Эрүүл мэнд	338,190.70	338,190.70	100.0
	- Соёлын байгууллага	239,858.40	239,858.40	100.0
	Газрын харилцаа БХБгазарт	17,408.10	17,408.10	100.0
	Хүүхэд гар бүл хөгжлийн хэлтэст	24,067.60	24,067.60	100.0
	- Биеийн тамир спортын байгууллага	66,238.90	66,238.90	100.0
8	Засаг даргын нөөц	51,924.00	30,859.70	59.4

#### 3.2 ОРОН НУТГИЙН ТӨСВИЙН БАЙГУУЛЛАГУУДЫН ӨГЛӨГ АВЛАГЫН МЭДЭЭ

2014 оны 01 сарын гүйцэтгэлээр /мян.төг/

	сарын эхний үлдэгдэл	сарын эцсийн үлдэгдэл бүгд
<b>Нийт авлага</b>	<b>19,017.7</b>	<b>8,021.5</b>
<b>Нийт өглөг</b>	<b>59,896.0</b>	<b>184,493.3</b>
Үүнээс: цалин	8,332.4	22,013.0
НДШ	12,624.8	15,267.1
Тогтмол зардал	24,994.8	123,821.0
Бусад	13,947.0	23,392.2

### 3.3 ОРОН НУТГИЙН ТӨСВИЙН ОРЛОГО

2014 оны 01 сарын гүйцэтгэл сумдаар /мян.төг/

Сумын нэрс	Төлөвлөгөө	Гүйцэтгэл	Хувь
<b>ДҮН</b>	<b>1,235,074.5</b>	<b>916,384.8</b>	<b>74.2</b>
Алтанбулаг	12,879.1	15,558.8	120.8
Ерөө	50,007.9	16,728.2	33.5
Зүүнбүрэн	1,408.5	1,384.3	98.3
Мандал	47,255.4	43,683.5	92.4
Орхон	1,991.0	1,089.8	54.7
Сант	3,090.0	1,164.4	37.7
Цагааннуур	5,832.2	1,285.4	22.0
Баянгол	5,932.0	5,862.0	98.8
Сайхан	4,906.5	12,016.7	244.9
Орхонтуул	4,199.0	1,953.5	46.5
Баруунбүрэн	774.5	4,724.5	610.0
Шаамар	1,009.2	1,271.6	126.0
Хүдэр	6,162.0	3,333.3	54.1
Сүхбаатар	19,248.5	16,245.2	84.4
Жавхлант	2,441.4	2,478.9	101.5
Түшиг	2,566.5	10,535.4	410.5
Хушаат	1,317.2	1,871.7	142.1
Аймгийн төсөв	1,064,053.6	775,197.6	72.9

### 3.4 ОРОН НУТГИЙН ТӨСВИЙН ЗАРЛАГА

2014 оны 01 сарын гүйцэтгэл сумдаар

Сумын нэрс	Төлөвлөгөө	Гүйцэтгэл	Хувь
<b>ДҮН</b>	<b>1,669,186.5</b>	<b>1,384,373.6</b>	<b>82.9</b>
Алтанбулаг	50,122.9	44,786.4	89.4
Ерөө	128,559.9	76,167.7	59.2
Зүүнбүрэн	53,233.1	50,378.8	94.6
Мандал	242,966.1	204,660.0	84.2
Орхон	40,047.7	32,148.3	80.3
Сант	39,620.6	30,463.3	76.9
Цагааннуур	71,939.5	58,980.6	82.0
Баянгол	66,540.3	56,077.5	84.3
Сайхан	95,377.4	81,004.5	84.9



Орхонтуул	59,476.4	54,315.3	91.3
Баруунбүрэн	49,771.4	38,329.7	77.0
Шаамар	71,464.7	26,991.8	37.8
Хүдэр	42,224.8	42,796.6	101.4
Сүхбаатар	262,908.9	224,710.8	85.5
Жавхлант	41,529.2	35,996.3	86.7
Түшиг	32,885.6	28,660.7	87.2
Хушаат	37,835.6	35,589.9	94.1
Аймгийн төсөв	282,682.4	262,315.4	92.8

### 3.5 БАНК

Арилжааны банкуудын кассын цэвэр орлого 69,797.7 сая төгрөг, цэвэр зарлага 70,382.6 сая төгрөг болж, зээлийн өрийн үлдэгдэл 1,693,336.3 сая төгрөг байгаагийн 0.5 хувийг чанаргүй зээл эзэлж байна. Иргэдийн мөнгөн хадгаламж 38,133.8 сая төгрөгт хүрчээ.

#### Банкуудын кассын орлого, зарлага, зээл, хадгаламжийн мэдээ /2014 оны 01 сарын байдлаар, мян.төг/

Банкууд	цэвэр		зээлийн өрийн үлдэг	чанаргүй зээл	иргэдийн мөнгөн хадгаламж
	орлого	зарлага			
<b>ДҮН</b>	<b>69,797,684.2</b>	<b>70,382,647.7</b>	<b>169,336,309.6</b>	<b>900,991.0</b>	<b>38,133,800.2</b>
1.Төрийн банк ЗХ	7,881,265.3	7,954,441.1	9,477,320.9		1,791,630.0
2.Голомт банк	3,779,959.7	3,717,061.8	13,574,073.5	31,930.6	2,236,075.7
3.Төрийн банк	25,683,587.9	25,174,335.1	39,472,394.1	20,203.2	8,911,427.7
4.ХАС Банк	2,170,614.9	2,014,092.5	11,064,299.7	143,254.4	4,389,668.5
5.Капитал банк	7,532.8	13,676.0	841,263.1		58,387.2
6.ЗХ ХХБ	1,713,443.2	981,885.1	4,137,154.0	77,813.2	1,104,428.9
7.ЗХ ХАС Банк	1,566,495.1	1,479,189.4	8,032,449.1	49,176.4	2,683,988.3
8.ЗХ ХАА-н банк	9,996,769.4	10,578,079.2	27,316,925.4	98,719.3	5,332,407.7
9.Хөтөл ХХ Банк	1,547,038.9	2,114,108.5	7,183,363.8	153,978.9	1,058,990.2
10.СБ ХАА-н Банк	15,450,977.0	16,355,779.0	48,237,066.0	325,915.0	10,566,796.0

#### Валютын ханшийн мэдээ /2014 оны 01-р сарын 12-ны байдлаар, ХААН банк, төгрөгөөр/

Валютын нэр	авах	зарах
1. Рубль	48.00	51.80
2. Доллар	1733.00	1754.00
3. Евро	2347.00	2421.00
4. Юань	285.50	289.50
5. Иен	16.79	17.34
6. Английн фунт	2819.00	2922.00

7. Вон	1.62	1.70
8. Швейцарь франк	1903.00	1993.00

#### БҮЛЭГ 4. ХӨДӨАЖ АХУЙ

2013 оны 1-р сарын байдлаар нийт малын 0.04 хувьтай тэнцэх 538 толгой мал хорогдоод байгаа нь ноднингийн мөн үеэс 430 толгойгоор их байна.

Хорогдсон нийт малын 17.1 хувийг өвчнөөр хорогдсон, 34.4 хувийг хээлтэгч малын хорогдол тус тус эзэлж байна.

Хорогдсон нийт малын 270 толгой буюу 50.2 хувь нь Түшиг, Хушаат сумдад ногдож байна.

#### 4.1 ТОМ МАЛЫН ЗҮЙ БУС ХОРОГДОЛ /сумаар, эхний 1 сарын байдлаар/

Сум	Хорогдсон том мал, тол				Оны эхний малд эзлэх хувь			
	2011-1	2012-1	2013-1	2014-1	2011-1	2012-1	2013-1	2014-1
<b>Дүн</b>	<b>366</b>	<b>108</b>	<b>538</b>	<b>211</b>	0.03	0.01	0.04	0.02
Алтанбулаг	52	7	11	13	0.17	0.02	0.03	0.04
Ерөө	32		0		0.05	0.00	0.00	0.00
Зүүнбүрэн			26	35	0.00	0.00	0.04	0.05
Мандал	17		28	24	0.02	0.00	0.03	0.02
Орхон			0	0	0.00	0.00	0.00	0.00
Сант		57	14	0	0.00	0.09	0.02	0.00
Цагааннуур	34	1	6		0.03	0.00	0.00	0.00
Баянгол	11	7	7	0	0.01	0.01	0.01	0.00
Сайхан	77		42	3	0.11	0.00	0.06	0.00
Орхонтуул	9		52		0.01	0.00	0.03	0.00
Баруунбүрэн	30	13	45	23	0.02	0.01	0.03	0.02
Шаамар	15	11	11	8	0.07	0.05	0.05	0.04
Хүдэр	54	12	18	9	0.22	0.05	0.08	0.04
Сүхбаатар	5		7	0	0.03	0.00	0.05	0.00
Жавхлант			1	2	0.00	0.00	0.00	0.00
Түшиг			166	58	0.00	0.00	0.52	0.18
Хушаат	30		104	36	0.04	0.00	0.14	0.05

#### 4.2 ӨВЧНӨӨР ХОРОГДСОН МАЛ /сумаар, эхний 1 сарын байдлаар/

Сум	Өвчнөөр хорогдсон мал, толгойгоор				Зүй бус хорогдолд эзлэх хувь			
	2011-1	2012-1	2013-1	2014-1	2011-1	2012-	2013-1	2014-1

						1		
<b>Дүн</b>	<b>74</b>	<b>12</b>	<b>92</b>	<b>2</b>	<b>20.2</b>	<b>11.1</b>	<b>17.1</b>	<b>0.9</b>
Алтанбулаг			3	0			27.3	
Ерөө	16			0	50.0			
Зүүнбүрэн								
Мандал			3	0			10.7	
Орхон				0				
Сант		7	14	0		12.3	100.0	
Цагааннуур			4				66.7	
Баянгол	26			0	236.4			
Сайхан				0				
Орхонтуул	4		20		44.4		38.5	
Баруунбүрэн	24			0	80.0			
Шаамар				0				
Хүдэр	4	4	5	0	7.4	33.3	27.8	
Сүхбаатар			7	0			100.0	
Жавхлант			1	2			100.0	100.0
Түшиг			35	0			21.1	
Хушаат		1		0				



#### 4.3 Хээлтэгч малын хорогдол /сумаар, эхний 1 сарын байдлаар/

Сум	2011-1	2012-1	2013-1	2014-1	<u>2014-1</u> <u>2013-1</u>
<b>Дүн</b>	<b>79</b>	<b>7</b>	<b>185</b>	<b>21</b>	<b>11.4</b>
Алтанбулаг	7		3	3	100.0
Ерөө	3				
Зүүнбүрэн			19	2	10.5
Мандал	3		11	0	
Орхон				0	
Сант				0	
Цагааннуур	18	1	4		

Баянгол	4	3	1	0	
Сайхан	27			2	
Орхонтуул	6		5		
Баруунбүрэн				0	
Шаамар		3	3	1	33.3
Хүдэр	5		4	0	
Сүхбаатар	2		2	0	
Жавхлант				3	
Түшиг			131	10	7.6
Хушаат	4		2	0	



#### 4.4 ХАА-н бүтээгдэхүүний үнэ /2014 оны 01-р сарын байдлаар/

2012 оны мөн үеэс малын үнэ 10,000-140,000 төгрөгөөр өссөн бол түүхий эдийн үнийн хувьд үхрийн шир 5500, адууны шир 3000 төгрөгөөр тус тус өсч, харин хонины арьс 11,000 төгрөгөөр буурсан байна.

А.Малын үнэ	Нас, хүйс	Х/н	Нэгжийн үнэ
<b>Адуу</b>			
Нас гүйцсэн	эр	толгой	840.0
	эм	толгой	820.0
Өсвөр насны	эр	толгой	565.0
	эм	толгой	545.0
<b>Үхэр</b>			
Нас гүйцсэн	эр	толгой	930.0
	эм	толгой	910.0
Бух		толгой	970.0
Өсвөр насны	эм	толгой	800.0
	эр	толгой	760.0
<b>Хонь</b>			
Нас гүйцсэн	эр	толгой	140.0
	эм	толгой	135.0
Хуц		толгой	150.0
Хурга	эр	толгой	40.0
	эм	толгой	40.0
<b>Ямаа</b>			

Нас гүйцсэн	эр	толгой	110.0
	эм	толгой	90.0
Ухна		толгой	130.0

Б. Малын гаралтай бүтээгдэхүүний үнэ	Х/н	Нэгжийн үнэ
<b>Мах</b>		
Тахианы	кг	5500
Гахайны	кг	7000
<b>Арьс шир</b>		
Адууны шир	ш	25000
Үхрийн шир		
1.80-2.3 метрийн хэмжээтэй шир	ш	25000
2.3 метрээс дээш хэмжээтэй шир	ш	45000
Хонины ноостой нэхий	ш	8000
Ноосгүй нэхий	ш	
Ямааны ноолууртай арьс	ш	25000
Ноолуургүй арьс	ш	
<b>Хөдөө аж ахуйн бусад бүтээгдэхүүн</b>		
Өндөг, дотоодын	ш	350
Зөгийн бал, дотоодын	кг	20000
Загас, дотоодын		
булуу цагаан /сазаан/	кг	-
бусад	кг	6500

В.Газар тариалангийн бүтээгдэхүүний үнэ (дотоодын)	Х/н	Нэгжийн үнэ
<b>Хүнсний ногоо</b>		
Сонгино	кг	1500
Сармис	кг	12000
Өргөст хэмх	кг	
Улаан лооль	кг	
<b>Жимс, жимсгэнэ</b>		
Чацаргана	кг	3500
<b>Хэрэглээний мод</b>		
Түлээний мод	м3	80000

Жич: Үнийг Сүхбаатар хотын ханшаар авсан болно.

## БҮЛЭГ 5. ҮНЭ

### 5.1 ӨРГӨН ХЭРЭГЛЭЭНИЙ БАРАА, БҮТЭЭГДЭХҮҮНИЙ ҮНЭ

Тайлант сард өмнөх сартай харьцуулахад улирлын онцлогоос шалтгаалан задгай сүү, тараг, ааруулын үнэ 18-50 хүртэл хувиар, лууван байцааны үнэ 50 хувиар, сонгины үнэ 25 хувиар нэмэгдсэн байна. Он гарсаар шатахууны үнэ нэр төрөл тус бүр дээрээ 50 төгрөгөөр нэмэгдлээ.

Харин нарийн боов, мах, ургамалын тос, төмсний үнэ харьцангуй тогтвортой байлаа.

Өргөн хэрэглээний барааны нэр төрөл	2013 12- сар	2014 1- сар	2014-01 2013-12
<b>1.ХҮНСНИЙ БАРАА</b>			
1 Талх, гурил, будаа			
Гурил /савласан, кг/	700	800	114.3
Талх /орон нутгийн, ш/	700	800	114.3
Нарийн боов /кг/	2300	2300	100.0

	Будаа /кг/	2300	2300	100.0
	Элсэн чихэр /кг/	1800	1800	100.0
2	МАХ МАХАН БҮТЭЭГДЭХҮҮН			
	Хонины мах /кг/	7000	7000	100.0
	Үхрийн мах /кг/	7500	7500	100.0
	Адууны мах /кг/	6000	6100	101.7
	Ямааны мах /кг/	6000	6000	100.0
	Дотор мах, цувдай /цусгүй/	4000	4000	100.0
	Хиам /чанасан, кг/	9000	9000	100.0
3	СҮҮ, СҮҮН БҮТЭЭГДЭХҮҮН, ӨНДӨГ			
	Сүү /задгай, л/	1100	1300	118.2
	Сүү / савласан, л/	1800	1800	100.0
	Тараг /задгай, л/	1000	1500	150.0
	Хорхой ааруул /задгай, чихэртэй, кг/	5000	7500	150.0
	Айраг /л/	3000	3000	100.0
	Хуурай сүү /кг, Орос, 25% тослогтой/	4200	4000	95.2
	Өндөг /ш/	350	400	114.3
4	Бүх төрлийн өөх тос			
	Ургамлын тос /л/	2800	2800	100.0
	Өөхөн тос /кг/	1200	1500	125.0
	Шар тос /кг/	8000	8000	100.0
	Масло /задгай, кг/	3000	3200	106.7
5	ХҮНСНИЙ НОГОО			
	Төмс /кг/	800	800	100.0
	Лууван /кг/	1000	1500	150.0
	Манжин /кг/	1500	1000	66.7
	Байцаа /кг/	800	1200	150.0
	Сонгино /кг/	2000	2500	125.0
	Өргөст хэмх /шилтэй, дарсан/	3500	3500	100.0
	Алаг салат /шилтэй, Urbanek, 630гр/	2500	2500	100.0
<b>2. ШАТАХУУН</b>				
	Бензин А - 80	1540	1590	103.2
	Бензин А - 92	1650	1700	103.0
	Дизелийн түлш	1780	1830	102.8

## 5.2 СЭЛЭНГЭ АЙМГИЙН ХЭРЭГЛЭЭНИЙ ҮНИЙН ИНДЕКС

Барааны бүлгээр		<u>2014-01</u>	<u>2014-01</u>	<u>2014-01</u>
		2011-12	2013-01	2013-12
<b>ЕРӨНХИЙ ИНДЕКС</b>		130.1	108.1	108.1
01.	ХҮНСНИЙ БАРАА, СОГТУУРУУЛАХ БУС УНДАА	141.3	111.7	111.7
	01.1 ХҮНСНИЙ БАРАА	143.8	112.3	112.3
	01.1.1 ТАЛХ, ГУРИЛ, БУДАА	108.1	104.6	104.6
	01.1.2 МАХ, МАХАН БҮТЭЭГДЭХҮҮН	210.1	119.1	119.1
	01.1.4 СҮҮ, СҮҮН БҮТЭЭГДЭХҮҮН, ӨНДӨГ	84.3	89.1	89.1
	01.1.5 ТӨРӨЛ БҮРИЙН ӨӨХ, ТОС	99.2	101.2	101.2
	01.1.6 ЖИМС, ЖИМСГЭНЭ	231.9	134.4	134.4
	01.1.7 ХҮНСНИЙ НОГОО	135.5	128.4	128.4
	01.1.8 СААХАР, ЖИМСНИЙ ЧАНАМАЛ, ЗӨГИЙН БАЛ, ЧИХЭР, ШОКОЛАД	107.8	106.8	106.8
	01.1.9 ХҮНСНИЙ БУСАД БҮТЭЭГДЭХҮҮН	112.4	94.6	94.6
	01.2 СОГТУУРУУЛАХ БУС УНДАА	95.9	97.6	97.6
	01.2.1 БҮХ ТӨРЛИЙН КОФЕ, ЦАЙ, КАКАО	91.1	96.5	96.5
	01.2.2 РАШААН УС, УНДАА, ЖИМСНИЙ БОЛОН НОГООНЫ ШҮҮС	99.0	98.3	98.3
02.	СОГТУУРУУЛАХ УНДАА, ТАМХИ, МАНСУУРУУЛАХ БОДИС	173.7	108.8	108.8

02.1 СОГТУУРУУЛАХ УНДАА	156.9	107.9	107.9
02.1.1 АРХИ, СПИРТ	162.5	108.7	108.7
02.1.3 ШАР АЙРАГ	103.0	97.2	97.2
02.2 ТАМХИ	183.9	109.3	109.3
03. ХУВЦАС, БӨС БАРАА, ГУТАЛ	111.7	109.1	109.1
03.1 ХУВЦАС, БӨС БАРАА	116.3	108.2	108.2
03.1.1 ХӨВӨН, БӨС БАРАА	109.4	108.3	108.3
03.1.2 БҮХ ТӨРЛИЙН ХУВЦАС	115.1	108.6	108.6
03.1.3 ЖИЖИГ ЭДЛЭЛ, ХЭРЭГСЭЛ	142.0	101.2	101.2
03.2 ГУТАЛ	100.8	111.9	111.9
04. ОРОН СУУЦ, УС, ЦАХИЛГААН, ХИЙН БОЛОН БУСАД ТҮЛШ	160.1	105.9	105.9
04.1 ОРОН СУУЦНЫ БОДИТ ТҮРЭЭС	144.4	108.3	108.3
04.2 ОРОН СУУЦНЫ ТЕХНИКИЙН БОЛОН ЗАСВАРЫН ҮЙЛЧИЛГЭЭ	119.9	112.1	112.1
04.3 УСАН ХАНГАМЖ БОЛОН ОРОН СУУЦНЫ БУСАД ҮЙЛЧИЛГЭЭ	110.9	100.0	100.0
04.4 ЦАХИЛГААН, ХИЙН БОЛОН БУСАД ТҮЛШ	198.5	103.8	103.8
05. ГЭР АХУЙН ТАВИЛГА, ГЭР АХУЙН БАРАА	107.1	103.0	103.0
05.1 ГЭР АХУЙН ТАВИЛГА, ХЭРЭГСЭЛ, ХИВС БОЛОН ШАЛНЫ БУСАД ДЭВСГЭР	105.6	102.1	102.1
05.2 ГЭР АХУЙН ОЁМОЛ, НЭХМЭЛ ЭДЛЭЛ	115.5	102.3	102.3
05.3 ГЭР АХУЙН ЦАХИЛГААН БАРАА	101.5	105.9	105.9
05.4 ГЭР АХУЙН ШИЛЭН ЭДЛЭЛ, САВ СУУЛГА	108.8	108.7	108.7
05.5 ГЭР АХУЙ, ЦЭЦЭРЛЭГИЙН ЗОРИУЛАЛТТАЙ ХӨДӨЛМӨРИЙН БАГАЖ ХЭРЭГСЭЛ	119.1	104.3	104.3
05.6 ГЭР АХУЙН ЦЭВЭРЛЭГЭЭНИЙ БОЛОН БУСАД ЖИЖИГ БАРАА, ГЭРИЙН ҮЙЛЧИЛГЭЭ	106.8	100.7	100.7
06. ЭМ, ТАРИА, ЭМНЭЛГИЙН ҮЙЛЧИЛГЭЭ	122.5	100.1	100.1
06.1 ЭМ, ТАРИА, ЭМНЭЛГИЙН ХЭРЭГСЭЛ	124.4	100.0	100.0
06.2 АМБУЛТОРЫН ҮЙЛЧИЛГЭЭ	103.8	103.8	103.8
06.3 ЭМНЭЛЭГТ ХЭВТЭЖ ҮЗҮҮЛСЭН ҮЙЛЧИЛГЭЭ	112.7	100.0	100.0
07. ТЭЭВЭР	109.7	101.8	101.8
07.1 ТЭЭВРИЙН ХЭРЭГСЛИЙН ХУДАЛДАН АВАЛТ	100.0	100.0	100.0
07.2 ХУВИЙН ТЭЭВРИЙН ХЭРЭГСЛИЙН ЗАСВАР, ҮЙЛЧИЛГЭЭ	122.5	102.9	102.9
07.3 ТЭЭВРИЙН ҮЙЛЧИЛГЭЭ	101.8	104.3	104.3
08. ХОЛБООНЫ ХЭРЭГСЭЛ, ШУУДАНГИЙН ҮЙЛЧИЛГЭЭ	99.8	99.8	99.8
08.1 ХОЛБООНЫ ҮЙЛЧИЛГЭЭ, ШУУДАНГИЙН ҮЙЛЧИЛГЭЭ	99.8	99.8	99.8
09. АМРАЛТ, ЧӨЛӨГ ЦАГ, СОЁЛЫН БАРАА, ҮЙЛЧИЛГЭЭ	101.5	100.1	100.1
09.1 ДУУ, ДҮРС, ГЭРЭЛ ЗУРАГ, МЭДЭЭЛЛИЙГ БОЛОВСРУУЛАХ ТОНОГ ТӨХӨӨРӨМЖ	100.4	100.0	100.0
09.2 ЧӨЛӨГ ЦАГ, СОЁЛЫН ҮЙЛЧИЛГЭЭ	100.0	100.0	100.0
09.3 НОМ, СОНИН, БИЧГИЙН ХЭРЭГСЭЛ	105.4	100.2	100.2
10. БОЛОВСРОЛЫН ҮЙЛЧИЛГЭЭ	167.3	133.2	133.2
10.1 БОЛОВСРОЛЫН ҮЙЛЧИЛГЭЭ	167.3	133.2	133.2
11. ЗОЧИД БУУДАЛ, НИЙТИЙН ХООЛ, ДОТУУР БАЙРНЫ ҮЙЛЧИЛГЭЭ	144.9	104.4	104.4
11.1 НИЙТИЙН ХООЛНЫ ҮЙЛЧИЛГЭЭ	131.3	103.0	103.0
11.2 ЗОЧИД БУУДАЛ ДОТУУР БАЙРНЫ ҮЙЛЧИЛГЭЭ	158.3	105.6	105.6
12. БУСАД БАРАА,	113.3	102.5	102.5

ҮЙЛЧИЛГЭЭ				
12.1	ХУВЬ ХҮНД ХАНДСАН ҮЙЛЧИЛГЭЭ	118.1	103.4	103.4
12.2	ХУВЬ ХҮНИЙ ЭД ЗҮЙЛ, ХЭРЭГЛЭЛ	99.2	99.7	99.7
12.3	САНХҮҮГИЙН ҮЙЛЧИЛГЭЭ	100.0	100.0	100.0

## БҮЛЭГ 6. АЖ ҮЙЛДВЭР

2014 оны 1-р сарын байдлаар аж үйлдвэрийн салбарт 8,090.2 сая. төгрөгийн бүтээгдэхүүн үйлдвэрлэж, 6,081.6 сая төгрөгийн борлуулалт хийгдсэн нь урьд оны мөн үеийнхээс нийт үйлдвэрлэлт 60.5 хувиар, борлуулалт 79.7 хувиар буурсан байна.

Аж үйлдвэрийн нийт бүтээгдэхүүн үйлдвэрлэлт, борлуулалт буурсан шалтгаан нь “Болд төмөр Ерөө гол” ХХК-ны төмрийн хүдэр олборлолт, “Бороо гоулд” ХХК-ны алт олборлолт буурсантай холбоотой.

Аж үйлдвэрийн нийт бүтээгдэхүүний 60.6 хувь нь хүнс ундааны салбарт, 23.4 хувь нь уул уурхайн салбарт, 6.4 хувь нь барилгын материалын салбарт бүтээгджээ.

Гол нэр төрлийн бүтээгдэхүүний хувьд урьд оны мөн үетэй харьцуулахад зүсмэл үйлдвэрлэлт 2.9 дахин, архи үйлдвэрлэлт 2.4 дахин, талх үйлдвэрлэлт 7.3 хувиар нэмэгдэж, бусад нэр төрлүүд буурчээ.

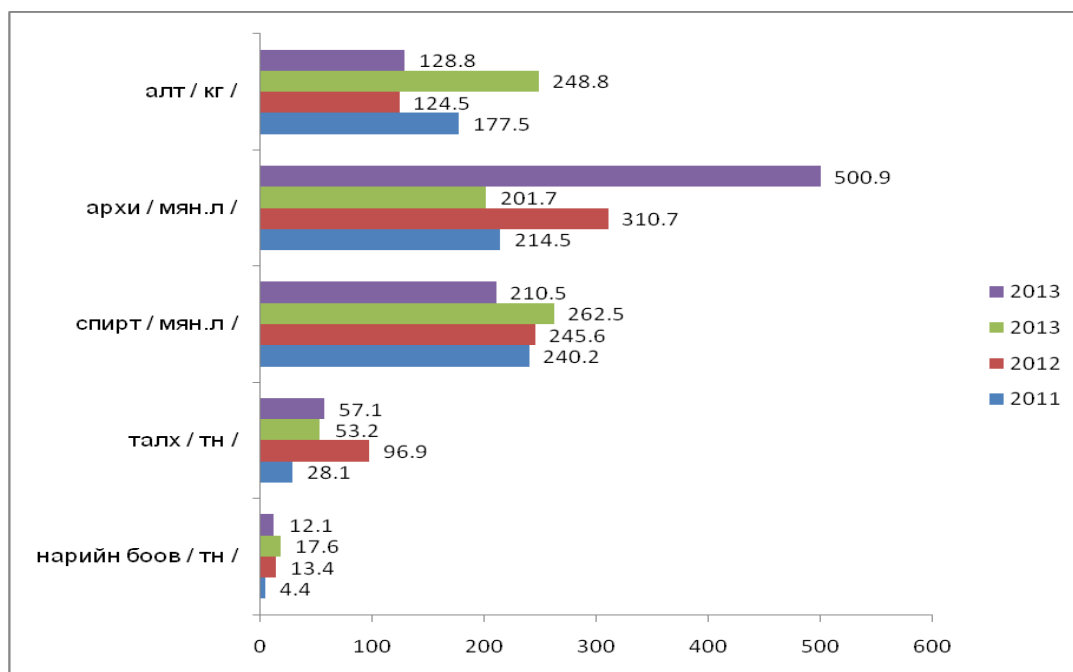
Сумдын жижиг дунд үйлдвэрүүд аймгийн аж үйлдвэрийн нийт бүтээгдэхүүний 2.3 хувьтай тэнцэх 188.6 сая. төгрөгийн бүтээгдэхүүн үйлдвэрлэж, 217.1 сая төгрөгийн борлуулалт хийжээ.

### 6.1 АЖ ҮЙЛДВЭРИЙН БҮТЭЭГДЭХҮҮН ҮЙЛДВЭРЛЭЛТ /салбараар/

Салбар	2011-1	2012-1	2013-1	2014-1	Нийт дүнд эзлэх хувь				2014/ 2013
					2011	2012	2013	2014	
<b>Бүгд</b>	<b>11439.9</b>	<b>11643.8</b>	<b>20458.4</b>	<b>8090.2</b>	<b>100</b>	<b>100</b>	<b>100</b>	<b>100</b>	<b>39.5</b>
<b>Үүнээс:</b>									
Уул,уурхай	8651.2	8287.3	17140.9	1896.2	75.6	71.2	83.8	23.4	206.8
Хүнс ундаа	2000.8	2395.6	2262.0	4906.4	17.5	20.6	11.1	60.6	94.4
Барилгын материал	370.8	422.0	394.8	519.5	3.2	3.6	1.9	6.4	93.6
Бусад	417.1	538.9	660.7	768.1	3.7	4.6	3.2	9.6	122.6







#### 6.4 ЖИЖИГ ДУНД ҮЙЛДВЭРИЙН БҮТЭЭГДЭХҮҮН ҮЙЛДВЭРЛЭЛТ /сумдаар/

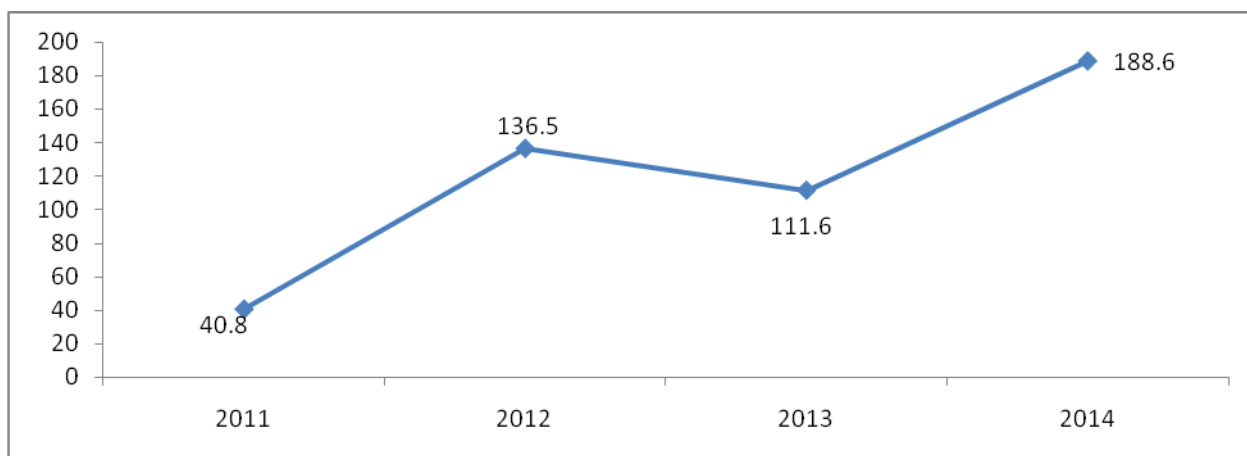
Сум	Талх		Хэвийн боов		Бууз		Нарийн боов		Сүү	
	тн	мян.төг	мян.шир	мян.төг	мян.ш	мян.төг	тн	мян.төг	мян.л	мян.төг
<b>Дүн</b>	<b>57.1</b>	<b>54584.3</b>	<b>12.0</b>	<b>26400.0</b>	<b>4320.0</b>	<b>16416.0</b>	<b>12.1</b>	<b>15360.0</b>	<b>3.0</b>	<b>2400.0</b>
Алтанбулаг										
Ерөө										
Зүүнбүрэн										
Мандал	21.7	17620.4			4320	16416.0	5.6	7560.0		
Орхон										
Сант										
Цагааннуур										
Баянгол	1.2	1296.0								
Сайхан	2.2	1320.0					3.3	3960.0	3	2400.0
Орхонтуул										
Баруунбүрэн										
Шаамар										
Хүдэр										
Сүхбаатар	32.0	34347.9	12	26400.0			3.2	3840.0		
Жавхланта										
Түшиг										
Хушаат										

#### (өмнөх хүснэгтийн үргэлжлэл)

Сум	Хэрчсэн	Гурил	Бялуу		Оёдол мян.төг	Модон эдлэл мян.төг	Бусад мян.төг	Нийт бүт-н	Борлуулалт
	мян.ш	мян.төг	мян.ш	мян.төг					
<b>Дүн</b>	<b>15.3</b>	<b>5246.8</b>	<b>1.5</b>	<b>11700.0</b>	<b>36314.0</b>	<b>11310.0</b>	<b>8873.4</b>	<b>188604.5</b>	<b>217108.0</b>

Алтанбулаг								0.0	
Ерөө								0.0	
Зүүнбүрэн	2	606.8			520.0			1126.8	1126.8
Мандал	1.5	405.0	0.3	1500			573.4	44074.8	50583.4
Орхон								0.0	
Сант								0.0	
Цагааннуур								0.0	
Баянгол								1296.0	1296.0
Сайхан	3.3	1260.0			7494.0	1500.0	1700.0	19634.0	24542.0
Орхонтуул								0.0	
Баруунбүрэн								0.0	
Шаамар								0.0	
Хүдэр								0.0	
Сүхбаатар	8.5	2975.0	1.2	10200.0	28300.0	9810.0	6600.0	122472.9	139559.9
Жавхлант								0.0	
Түшиг								0.0	
Хушаат								0.0	

Жижиг дунд үйлдвэрийн бүтээгдэхүүн үйлдвэрлэлт /сая төг/



6.5 АЖ ҮЙЛДВЭРИЙН БҮТЭЭГДЭХҮҮН ҮЙЛДВЭРЛЭЛТ /сумдаар/

Сум	2011-1	2012-1	2013-1	2014-1
<b>Дүн</b>	<b>11439.9</b>	<b>11643.8</b>	<b>20458.3</b>	<b>8090.2</b>
Алтанбулаг		4.8	1.4	
Ерөө		36.3	52.3	15.2
Зүүнбүрэн	3.4	0.5	0.6	1.1
Мандал	1991.6	2386.4	2207.4	4918.3
Орхон				
Сант	0.3	0.3	0.2	
Цагааннуур	15.4	11.8	10.6	5.4
Баянгол	8651.2	8288.9	17141.3	1897.5
Сайхан	413.3	501.7	484.2	601
Орхонтуул				
Баруунбүрэн	0.2	0.2	0.5	
Шаамар				
Хүдэр	17.5	15.0	17.2	17.2
Сүхбаатар	347.0	397.9	542.6	634.5
Жавхлант				
Түшиг				
Хушаат				

#### БҮЛЭГ 7. ГААЛЬ, ГАДААД ХУДАЛДАА

Сэлэнгэ дахь Гаалийн газрын мэдээгээр 229 суудлын вагон, 4499 ачааны вагон, 325 зүтгүүрийн вагон, 6263 суудлын автомашин, 3157 ачааны автомашин Алтанбулаг, Сүхбаатар боомтоор дамжин өнгөрсөн байна. Мөн монголын 23,355, гадаадын 6914 иргэн зорчсон байна.

##### 7.1 СЭЛЭНГЭ ДЭХ ГААЛИЙН ГАЗРААР ДАМЖСАН ГАДААД ХУДАЛДАА

Бараа эргэлт	Импорт / мян.\$ /	Экспорт / мян.\$ /	Нийт эргэлт / мян.\$ /
Сүхбаатар боомт	8405.4	537.4	8942.8
Алтанбулаг боомт	6009.5	136.9	6146.4
<b>Дүн</b>	<b>14414.9</b>	<b>674.3</b>	<b>15089.2</b>

##### 7.2 ХИЛИЙН БООМТООР НЭВТЭРСЭН ТЭЭВРИЙН ХЭРЭГСЭЛ, ЗОРЧИГЧ

Үзүүлэлт	Орсон	Гарсан	Бүгд
Суудлын вагон	102	127	229
Ачааны вагон	3871	628	4499
Зүтгүүрийн вагон	161	164	325
Суудлын автомашин	3067	3196	6263
Ачааны автомашин	1539	1618	3157
Зорчигч монгол	11385	11970	23355
гадаад	3516	3398	6914
Ачаа тээш /мян.тн/	224.2	27.6	251.8

## БҮЛЭГ 8. ЭРҮЛ МЭНД, НИЙГМИЙН ДААТГАЛ, ХАЛАМЖ

Халдварт өвчнөөр 63 хүн өвчилж бүртгэгдлээ. Нийт халдварт өвчний 39,7 хувийг бэлгийн замын халдварт өвчин, 39,7 хувийг сүрьеэ, 4,8 хувийг гипатит тус тус эзэлж байна.

### 8.1.ХАЛДВАРТ ӨВЧНӨӨР ӨВЧЛӨГСДИЙН ТОО

	Өвчлөгсдийн тоо /Бүх халдварт өвчин/				<u>2014-1</u> 2013-1
	2011-1	2012-1	2013-1	2014-1	
<b>ДҮН</b>	<b>104</b>	<b>108</b>	<b>77</b>	<b>63</b>	<b>81.8</b>
Алтанбулаг	2	7	2	5	250.0
Ерөө	1	1	1	3	300.0
Зүүнбүрэн		1		2	
Мандал	28	18	16	7	43.8
Орхон					
Сант	6				
Цагааннуур	8	3	6	4	66.7
Баянгол	2	1	5	3	60.0
Сайхан	7	16		2	
Орхонтуул	3	3		5	
Баруунбүрэн		3	4		0.0
Шаамар	1	5	6	1	16.7
Хүдэр		2		1	
Сүхбаатар	41	46	36	20	55.6
Жавхлант			1		0.0
Түшиг	2			1	
Хушаат	3	2		9	

Сумын нэр	Бэлгийн замын өвчин				<u>2014-1</u> 2013-1
	2011-1	2012-1	2013-1	2014-1	
<b>ДҮН</b>	<b>45</b>	<b>38</b>	<b>26</b>	<b>25</b>	<b>96.2</b>
Алтанбулаг		1	1	3	300.0
Ерөө		1			
Зүүнбүрэн		1		1	
Мандал	14	6	5		0.0
Орхон					
Сант	1				
Цагааннуур	3		2	1	50.0
Баянгол	1				
Сайхан	4	4		4	
Орхонтуул					
Баруунбүрэн					
Шаамар	2		2		0.0
Хүдэр					
Сүхбаатар	18	25	16	16	100.0
Жавхлант					
Түшиг					
Хушаат	2				

Сумын нэр	Гипатит				2014-1 2013-1
	2011-1	2012-1	2013-1	2014-1	
<b>ДҮН</b>	<b>38</b>	<b>36</b>	<b>29</b>	<b>3</b>	<b>10.3</b>
Алтанбулаг	1	1		1	
Ерөө					
Зүүнбүрэн					
Мандал	10	7	6		0.0
Орхон					
Сант	4				
Цагааннуур	5	2	1		0.0
Баянгол			4		
Сайхан	2	10		1	
Орхонтуул	3	2			
Баруунбүрэн		2	4		0.0
Шаамар		4	3		0.0
Хүдэр		1		1	
Сүхбаатар	12	7	11		0.0
Жавхлант					
Түшиг					
Хушаат	1				

Сумын нэр	Сүрьеэ				2014-1 2013-1
	2011-1	2012-1	2013-1	2014-1	
<b>ДҮН</b>	<b>14</b>	<b>27</b>	<b>19</b>	<b>25</b>	<b>131.6</b>
Алтанбулаг	1	5	1	1	100.0
Ерөө	1		1	2	200.0
Зүүнбүрэн				1	
Мандал	3	4	5	7	140.0
Орхон					
Сант	1				
Цагааннуур		1	1	3	300.0
Баянгол	1	1	1	3	300.0
Сайхан	1	2		1	
Орхонтуул		1		1	
Баруунбүрэн		1			
Шаамар		1	1	1	100.0
Хүдэр		1			
Сүхбаатар	5	8	8	4	50.0
Жавхлант			1		0.0
Түшиг	1			1	
Хушаат		2			

## 8.2 НИЙГМИЙН ХАЛАМЖИЙН САН

Нийгмийн халамжийн сангаас 6147 хүнд 507,9 сая төгрөгийн тэтгэвэр, тэтгэмжийг олгосон байна.

Үзүүлэлт	Зарцуулалт	
	хүн	мөнгө
<b>ДҮН</b>	<b>6147</b>	<b>507,872.5</b>
Халамжийн тэтгэвэр	3087	321,982.3
Нөхцөлт мөнгөн тэтгэмж	1123	55,999.4

Бүтэн өнчин хүүхэд	68	3908.8
Асран харгалзагчид		
Нийгмийн халамжийн дэмжлэг туслалцаа шаардлагатай иргэнд үзүүлэх хөнгөлөлт, тусламж	44	25,782.4
Олон нийтийн оролцоонд түшиглэсэн халамжийн үйлчилгээ		
Алдар цолтой ахмадуудад үзүүлсэн хөнгөлөлт, тусламж	39	6,800.0
Жирэмсэн болон нярай хүүхэдтэй эхчүүдэд олгосон мөнгө	2843	121,924.3
Алдарт эхийн одонтой эхчүүдэд олгосон мөнгө		
Ахмад настны НХТХ-ийн дагуу олгогдож буй хөнгөлөлт, тусламж	52	26,551.9
Хөгжлийн бэрхшээлтэй иргэний НХТХ-ийн дагуу олгож буй хөнгөлөлт, тусламж	82	4,831.6

### 8.3 НИЙГМИЙН ДААТГАЛЫН ШИМТГЭЛИЙН ОРЛОГО, АВЛАГА

Нийгмийн даатгалын шимтгэлийн орлогын төлөвлөгөө 94,5 хувьтай байгаа ба нийгмийн даатгалын шимтгэлийн авлага 4367.1 сая төгрөг байна. Нийт авлагын 96.3 хувийг аж ахуйн нэгж байгууллагаас авах авлага эзэлж байна.

/мян.төг/

Сум	төлөвлөгөөний биелэлт			НДШ-ийн авлага		
	төлөвлөгөө	гүйцэтгэл	хувь	төсөв	а/а нэгж	бүгд
<b>ДҮН</b>	<b>1,567,415.4</b>	<b>1,481,101.3</b>	<b>94.5</b>	<b>159,422.8</b>	<b>4,207,631.8</b>	<b>4,367,054.6</b>
Алтанбулаг	28,492.8	28,886.9	101.4	93.3	5,700.7	5,794.0
Ерөө	47,292.0	44,478.1	94.0		44,161.8	44,161.8
Зүүнбүрэн	19,992.0	25,308.9	126.6		3,125.1	3,125.1
Мандал	443,480.8	404,184.7	91.1	35,365.0	279,852.5	315,217.5
Орхон	14,106.4	13,246.7	93.9		5,553.5	5,553.5
Сант	17,203.2	14,827.3	86.2		4,635.8	4,635.8
Цагааннуур	45,500.0	31,915.1	70.1	2,083.3	11,410.1	13,493.4
Баянгол	71,192.8	54,265.9	76.2		43,080.1	43,080.1
Сайхан	239,002.4	117,975.8	49.4		3,165,841.5	3,165,841.5
Орхонтуул	23,234.4	25,518.4	109.8	424.6	9,806.8	10,231.4
Баруунбүрэн	23,133.6	26,305.5	113.7		21,392.3	21,392.3
Шаамар	32,844.0	30,761.3	93.7	1,880.1	2,209.1	4,089.2
Хүдэр	21,487.2	40,032.6	186.3	7,420.0	21,071.7	28,491.7
Сүхбаатар	475,925.0	581,000.0	122.1	108,552.9	567,664.3	676,217.2
Жавхлант	15,299.2	17,289.2	113.0		7,081.7	7,081.7
Түшиг	32,244.8	11,512.0	35.7	1,650.3	14,968.3	16,618.6
Хушаат	16,984.8	13,592.9	80.0	1,953.3	76.5	2,029.8

### БҮЛЭГ 9. ГЭМТ ХЭРЭГ

Цагдаагийн газрын мэдээгээр он гарсаар 83 гэмт хэрэг бүртгэгдсэн нь өнгөрсөн оны мөн үетэй харьцуулахад 27.7 хувиар гэмт хэрэг өссөн байна.

Бүртгэгдсэн хэргийн 30.1 хувийг өмчлөх эрхийн эсрэг гэмт хэрэг, 31.3 хувийг хүний амь бие, эрүүл мэндийн эсрэг гэмт хэрэг, 8.4 хувийг замын хөдөлгөөний аюулгүй байдлын эсрэг гэмт хэрэг эзэлж байна.

#### 9.1. БҮРТГЭГДСЭН ГЭМТ ХЭРГИЙН ТОО

Сумын нэр	2011-1	2012-1	2013-1	2014-1	<u>2014-1</u> <u>2013-1</u>
<b>ДҮН</b>	<b>55</b>	<b>68</b>	<b>65</b>	<b>83</b>	<b>127.7</b>
Алтанбулаг	2	9	4	10	250.0
Ерөө		2		7	
Зүүнбүрэн		2	1	1	100.0
Мандал	25	15	19	12	63.2
Орхон		1	1	3	300.0
Сант	2	1	2	1	50.0
Цагааннуур	2	2		6	
Баянгол	3	3		6	
Сайхан	4	9	11	7	63.6
Орхонтуул		1	1	3	300.0
Баруунбүрэн	1	3	2	8	400.0
Шаамар	3	2		4	
Хүдэр	5	2	4	4	100.0
Сүхбаатар	7	13	15	9	60.0
Жавхлант			3	1	33.3
Түшиг	1	1	1		0.0
Хушаат			1	1	100.0

#### 9.2. БҮРТГЭГДСЭН ЗАХИРГААНЫ ЗӨРЧЛИЙН МЭДЭЭ

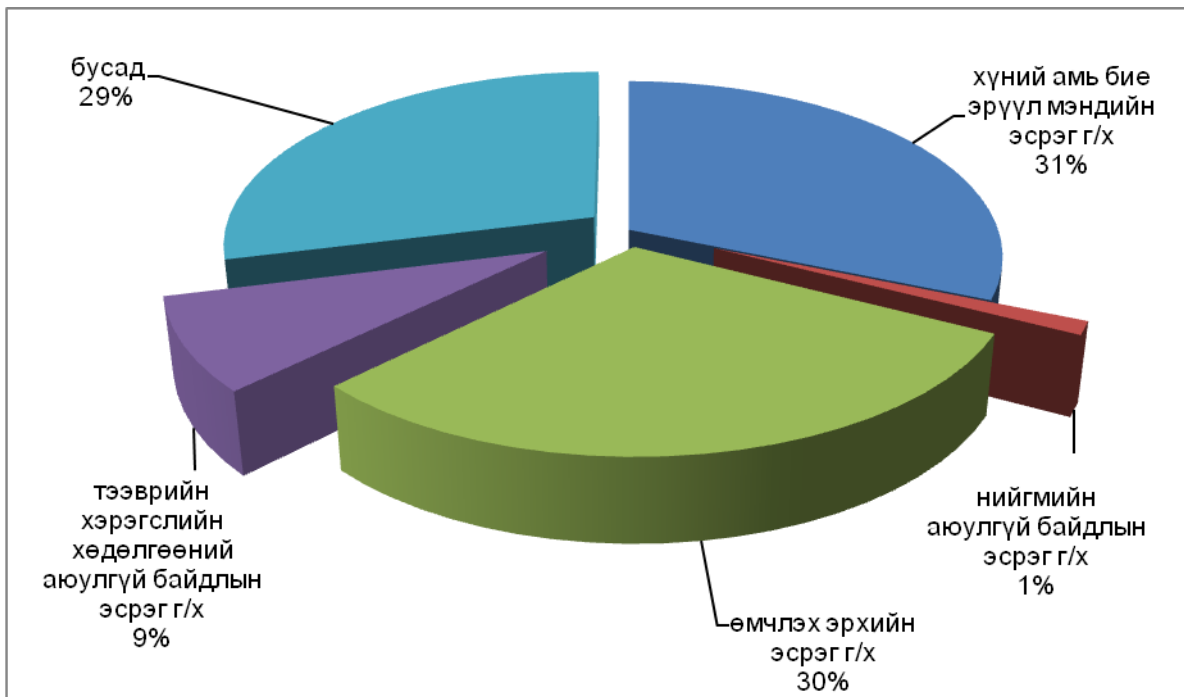
	Согтуугаар үйлдэгдсэн гэмт хэрэг	Бүртгэгдсэн захиргааны зөрчил бүгд	Үүнээс торгуулсан		Т/Х жолоодох эрх хассан
			Иргэн	ААНБ	
<b>ДҮН</b>	<b>23</b>	<b>1972</b>	<b>287</b>	<b>4</b>	<b>76</b>
Алтанбулаг		43	7		2
Ерөө	1	63	9	1	3
Зүүнбүрэн	1	2			
Мандал	4	181	60		23
Орхон	1	16	1		
Сант	1	1			
Цагааннуур	1	41	10		6
Баянгол	2	356	36		9
Сайхан	4	325	35		11
Орхонтуул		5		1	
Баруунбүрэн	1	3	1		
Шаамар	1	131	7		1
Хүдэр	2	9			
Сүхбаатар	3	750	118	2	19
Жавхлант	1	32	3		2



Түшиг					
Хушаат		9			

9.3. БҮРТГЭГДСЭН ГЭМТ ХЭРГИЙН ТӨРӨЛ /тоогоор/

Сумын нэр	Хүний амь бие, эрүүл мэндийн эсрэг гэмт хэрэг	Нийгмийн аюулгүй байдлын эсрэг гэмт хэрэг	Өмчлөх эрхийн эсрэг гэмт хэрэг	Үүнээс малын хулгай	Тээврийн хэрэгслийн хөдөл-ний аюулгүй байдлын эсрэг г/х	Бусад
<b>ДҮН</b>	<b>26</b>	<b>1</b>	<b>25</b>	<b>16</b>	<b>7</b>	<b>24</b>
Алтанбулаг			1			9
Ерөө	2		1		1	3
Зүүнбүрэн					1	0
Мандал	7	1	1		1	2
Орхон	1		1	1		1
Сант	1					0
Цагааннуур	2		3	3	1	0
Баянгол	1		4	4	1	0
Сайхан	2		2	1	1	2
Орхонтуул	1		1	1		1
Баруунбүрэн			5	5	1	2
Шаамар			3	1		1
Хүдэр	2		1			1
Сүхбаатар	5		2			2
Жавхлант	1					0
Түшиг						0
Хушаат	1					0



## БҮЛЭГ 10. БУСАД

### 10.1 МЭРГЭЖЛИЙН ХЯНАЛТЫН ГАЗРААС ХИЙСЭН ХЯНАЛТ ШАЛГАЛТ

Аймгийн Мэргэжлийн хяналтын газрын улсын байцаагчид 2014 оны 1-р сард 23 аж ахуйн нэгж байгууллагад хяналт шалгалт хийж, 110 зөрчил дутагдал илрүүлж, 7080.0 мян.төгрөгийн торгуулийн арга хэмжээ авч, 7080.0 мян.төгрөгийг барагдуулжээ. Илэрсэн зөрчлийн 91.8 хувийг хүнсний үйлдвэрлэл худалдаа нийтийн хоолны, байгаль орчны хяналт эзлэж байна.

Хяналтын чиглэл	Шалгалтанд хамрагдсан аж ахуйн нэгж	Илэрсэн зөрчил	Торгууль, шийтгэвэр	
			Тогтоосон мян.төг	барагдуулсан мян.төг
<b>Дүн</b>	<b>23</b>	<b>110</b>	<b>7080.0</b>	<b>7080.0</b>
Санхүүгийн хяналт				
Нийгмийн хамгааллын хяналт				
Хөдөлмөр, хөдөлмөрийн эрүүл ахуйн хяналт				
Боловсрол, шинжлэх ухааны хяналт				
Соёлын хяналт				
Эмчилгээний чанарын хяналт				
Эм биобэлдмэлийн хяналт	1	1		
Хүнсний эрүүл ахуйн хяналт				
Орчны эрүүл ахуй	1			
Халдвар судлалын хяналт	1	2		

Барилгын техникийн хяналт	2	3		
Эрчим хүчний хяналт	1	1		
Хэмжил зүйн хяналт				
Автотээврийн хяналт				
Автозамын хяналт				
Мэдээлэл, холбооны хяналт				
Хүнсний үйлдвэрлэл, худалдаа нийтийн хоолны хяналт	10	95	360.0	360.0
Аж үйлдвэр, аялал жуулчлал, үйлчилгээний хяналт				
Байгаль орчны хяналт	4	6	6720.0	6720.0
Байгаль орчин, геодези зураг зүй газрын харилцааны хяналт				
Мал эмнэлэгийн хяналт				
Мал аж ахуй, үржлийн хяналт				
Газар тариалан, ургамал хамгаалал хорио цээрийн хяналт				
Өргөх механизмын хяналт				
Хот байгуулалтын хяналт				
Газар тариалан, үр сортын хяналт	2			
Хүүхдийн эрүүл ахуйн хяналт	1	2		
Геологи, уул уурхайн хяналт				
Замын материалын үйлдвэрийн хяналт				

## 10.2 ОНЦГОЙ БАЙДЛЫН ХЭЛТЭС

2014 онд үзлэг шалгалтанд 99 объект, 2621 айл өрх хамрагдаж, 251 зөрчил илрүүлж, 7 зөрчил дутагдлыг арилгасан. Гал түймэрт 12.1 сая төгрөгний хохирол учирч, 123.0 сая төгрөгийн эд хөрөнгө аварсан байна.

Үзүүлэлт	Хэмжих нэгж	2014 - I
Үзлэг шалгалт:		
Объект	тоо	99
Айл өрх	тоо	2621
Илрүүлсэн зөрчил	тоо	251
Арилгуулсан зөрчил	тоо	7
Гарсан гал:		
Объектод	тоо	14
Ой, хээр	тоо	

Учирсан хохирол	сая.төг	12.1
Торгууль	сая.төг	
Аварсан:		
Эд хөрөнгө	сая.төг	123
Барилга байшин	тоо	8
Машин, техник	тоо	
Захиргааны арга хэмжээ		
Аж ахуйн нэгж, байгууллага	мян.төг	300
Албан тушаалтан	мян.төг	
Иргэн	мян.төг	60
Сурталчилгаа		
Орон нутгийн хэвлэл мэдээллийн хэрэгслээр	тоо	7
Сургалт, дадлага	тоо	9
Заавал биелүүлэх албан шаардлага	тоо	61
Мэдэгдэл	тоо	23
Гал унтраах анги дуудлагаар гарсан	тоо	11
Гал дээр ажиллаж унтраасан	тоо	8
Гал түймэр гарсан тухай акт	тоо	4
Танилцуулга, дүгнэлт	тоо	3
Ажиллагаа зогсоох тогтоол	тоо	1
Өөрөө унтраасан	тоо	

### 10.3 УУР АМЬСГАЛЫН ТОЙМ

Энэ сарын агаарын дундаж температур нь 1979-2008 оны дундаж байдлаар нутгийн зүүн хэсгээр 23-28, бусад сумдын нутгаар 14-20 градус хүйтэн байдаг.

Сүүлийн арваад жилүүдэд ихэнх нутгаар олон жилийн дунджаас дулаан байсан бөгөөд ялангуяа 1990, 1993, 1995, 1998, 1999, 2002-2004, 2007 онуудад 3-9 градусаар дулаан байж өдөртөө 7-12 градус хүрч дулаарч байжээ. Харин 2005, 2010 онд бүх сумпын нутгаар, 2012, 2013 онд ихэнх сумдын нутгаар олон жилийн дунджаас 4-10 градусаар хүйтэн болж, шөнөдөө нутгийн зүүн хэсгээр 37-43 градус хүрч хүйтэрч байжээ.

Олон жилийн дундаж байдлаар 1.5-3.4 мм цас орж, 3-8 см зузаан цасан бүрхүүл тогтдог боловч жил бүр харилцан адилгүй. Тухайлбал: 1988, 1991, 1993, 2003, 2005, 2010, 2011 онд ихэнх нутгаар, 2004, 2009 онд ихэнх сумдын нутгаар олон жилийн дунджаас 3-6 дахин их цас орж, цасан бүрхүүлийн дундаж зузаан 20-30 см-г хүрч мал өвөлжилтийн байдал хүндэрч байв. Салхи 15 м/с-ээс хүчтэй болох тохиолдол жил бүр 1-3 удаа ажиглагддаг.

### 2-Р САРЫН ЦАГ АГААРЫН УРЬДЧИЛСАН МЭДЭЭ

Энэ сарын агаарын температурын дундаж нь бусад нутгаар олон жилийн дунджийн орчим байна (1 дүгээр зураг).

Нэг ба гуравдугаар арав хоногийн эхний хагас, хоёрдугаар арав хоногийн дунд үеэр хүйтний эрч чангарч Орхон, Сэлэнгэ, Хараа, Ерөө, Туул голын хөндийгөөр шөнөдөө 31-36, өдөртөө 17-22 градус хүйтэн, бусад сумдын нутгаар шөнөдөө 23-28, өдөртөө 13-18 градус хүйтэн байна. Харин нэг ба гуравдугаар арав хоногийн сүүлчээр хүйтний эрч нилээд суларч Орхон, Сэлэнгэ, Хараа, Ерөө, Туул голын хөндийгөөр шөнөдөө 22-27,

өдөртөө 7-12 градус хүйтэн, бусад нутгаар шөнөдөө 14-19, өдөртөө 1-6 градус хүйтэн байна. Бусад хугацаанд Орхон, Сэлэнгэ, Хараа, Ерөө, Туул голын хөндийгөөр шөнөдөө 23-28, өдөртөө 10-15 градус хүйтэн, бусад сумдын нутгаар шөнөдөө 18-23, өдөртөө 6-11 градус хүйтэн байна.

Энэ сард орох хур тунадас нь нутгийн зүүн хойд хэсгээр олон жилийн дунджаас бага, Баруунбүрэн сумын өмнөд болон Орхонтуул сумын нутгаар ОЖД-аас ахиу хур тунадас орох төлөвтэй байна.

**(2 дугаар зураг).**

Нэгдүгээр арав хоногийн эхэн болон нэг ба гуравдугаар арав хоногийн дунд үеэр нутгийн хойд хэсгээр бага зэргийн цас орно. Хоёрдугаар арав хоногийн эхэн ба сүүлчээр ихэнх сумдын нутгаар, гуравдугаар арав хоногийн эхээр зарим газраар цас орно. Энэ үеүдэд зарим нутгаар салхи баруун хойноос 12-14 м/с, ялангуяа хоёрдугаар арав хоногийн эхэн болон сүүлч, гуравдугаар арав хоногийн эхээр нутгийн өмнөд хэсгээр 16-18 м/с хүртэл ширүүсч цасан болон шороон шуурга шуурах төлөвтэй.

### **ХӨДӨӨ АЖ АХУЙН ҮЙЛДВЭРЛЭЛД ХЭРХЭН НӨЛӨӨЛӨХ ТУХАЙ**

2 дугаар сарын цаг агаарын мэдээгээр агаарын дундаж температур дунджийн орчим ба түүнээс дулаан, цас ихэнх нутагт олон жилийн дунджийн орчим ба түүнээс ахиу, нутгийн хойд хэсгээр дунджаас бага орохоор байна.

Одоогийн байдлаар ихэнх сумдын нутгаар цастай байгаагаас Ерөө сумын Бугант тосгонд 29 см, Баруунбүрэн, Алтанбулаг, Шаамар, Зүүнбүрэн, Хүдэр 10-19 см зузаан нягтарч хатуурсан зузаан цастайгаас малын бэлчээрлэлт хүндрэх нөхцөл бүрдээд байна. Цаашид 2 дугаар сард дээрх нутгуудад цасны зузаан нэмэгдэж, улам нягтарч хатуурвал малын бэлчээрлэлт хүндэрч болзошгүй байгааг онцгой анхаарна уу.

### **2014 оны 2 дугаар сарын ЦАГ АГААРЫН ТӨЛӨВ**

Энэ сарын агаарын температурын дундаж нь Хөвсгөл, Архангайн баруун хэсгээр 12-17 градус хүйтэн, Өвөрхангайн өмнөд хэсгээр 0-5, бусад нутгаар 5-10 градус хүйтэн буюу Хөвсгөлийн баруун өмнөд, Архангайн баруун хэсгээр олон жилийн дунджаас 1.0 градусаар дулаан, бусад нутгаар олон жилийн дунджийн орчим байна.

Энэ сард орох хур тунадасны хэмжээ нь Хөвсгөлийн ихэнх нутаг, Архангайн баруун, Өвөрхангайн баруун өмнөд хэсгээр олон жилийн дунджийн орчим, бусад нутгаар олон жилийн дунджаас ахиу байна.

### **2-р сарын агаарын температурын урьдчилсан мэдээ**



2-р сарын хур тунадасны урьдчилсан мэдээ



**10.4 ГАЗРААС БУСАД ҮЛ ХӨДЛӨХ ЭД ХӨРӨНГИЙН ӨМЧЛӨХ ЭРХИЙН УЛСЫН БҮРТГЭЛИЙН МЭДЭЭ, эхний 1 сарын байдлаар**

2013 оны 1-р сарын байдлаар төрөөс үнэгүй хувьчилсан газрын өмчлөх эрхийн анхны баталгаажуулалтыг 86 хүн, ҮХЭХӨ-ийн анхны бүртгэл, баталгаажуулалтыг 74 хүн тус тус баталгаажуулжээ.

Үзүүлэлт	Тоо хэмжээ
Хүлээн авсан мэдүүлгийн тоо	821
Төрөөс үнэгүй хувьчилсан орон сууцны баталгаажуулалт	6
ҮХЭХӨ-н анхны бүртгэл, баталгаажуулалт	100
Нийт бүртгэсэн гэрээ	201
Эрхийн улсын бүртгэлд өөрчлөлт, залруулга хийх	10

Үрэгдүүлсэн гэрчилгээ шинээр олгох	2
Гэмтээсэн гэрчилгээ шинээр олгох	1
Шүүхийн шийдвэрээр өмчлөгч өөрчлөгдөх Өмчлөгчийн хүсэлтээр бүртгэлд өөрчлөлт оруулах Лавлагаа	111
Шинээр бичигдсэн гэрчилгээ бүгд	721
Тэмдэгтийн хураамжийн нийт дүн	100
ҮХЭХӨ-ээ худалдсанаас оруулсан татварын орлого	27

**10.5 ГАЗАР ӨМЧЛӨХ ЭРХИЙН УЛСЫН БҮРТГЭЛИЙН МЭДЭЭ,  
эхний 1 сарын байдлаар**

Үзүүлэлт	Тоо хэмжээ
Хүлээн авсан мэдүүлгийн тоо	408
Төрөөс үнэгүй хувьчилсан газрын өмчлөх эрхийн анхны баталгаажуулалт	148
Төрөөс худалдаж авсан газрын өмчлөх эрхийн анхны баталгаажуулалт	
Газрыг эзэмших, ашиглах эрхийн анхны бүртгэл	
Нийт бүртгэсэн гэрээ	204
Эрхийн улсын бүртгэлд өөрчлөлт залруулга хийх	
Үрэгдүүлсэн гэрчилгээ шинээр олгох	1
Гэмтээсэн гэрчилгээ шинээр олгох	1
Шүүхийн шийдвэрээр өмчлөгч өөрчлөгдөх	
Өмчлөгчийн хүсэлтээр бүртгэлд өөрчлөлт оруулах	18
Лавлагаа	28
Шинээр бичигдсэн гэрчилгээ бүгд	204
Шинээр нээсэн дэвтэр бүгд	
ГӨВ-ээ худалдсанаас оруулсан татварын орлого	13

**10.6 Түүвэр судалгаа**

Аймгийн статистикийн хэлтсээс 1-р сард нийт 7 сумын 70 өрхөд өрхийн нийгэм эдийн засгийн судалгаа болон ажиллах хүчний судалгааг явуулж, өрхийн судалгааны урамшуулалд 295.2 төгрөг олгов.